

**Processo Especial de Seleção de Candidatos para preenchimento de
Vagas Remanescentes da Terceira Série do Ensino Médio com Habilitação
Profissional de Técnico em Desenvolvimento de Sistemas (Mtec-PI).**

Exame: 05/12/2025 das 13h às 17h.

Caderno de Questões

- 1) Este caderno contém 40 (quarenta) questões de múltipla escolha, com cinco alternativas cada, sendo apenas uma verdadeira. A prova avaliará as competências e habilidades previstas na Base Nacional Comum Curricular (BNCC) e na Base Técnica da matriz curricular do curso optado;
- 2) Preencha as quadrículas da Folha de Resposta, com caneta esferográfica de tinta preta ou azul e assine o local em que há a indicação: “Assinatura do(a) Candidato(a)”. O preenchimento deve ser com traço forte e cheio, conforme o exemplo a seguir:



- 3) Será **eliminado** do Concurso o candidato que:
 - a) Apresentar-se no local de aplicação após o fechamento dos portões;
 - b) Não apresentar documento de identidade;
 - c) Não portar material necessário à realização da prova;
 - d) Não comparecer à prova, seja qual for o motivo alegado;
 - e) Ausentar-se da sala sem acompanhamento ou autorização do aplicador;
 - f) Lançar mão de meios ilícitos para executar a prova;
 - g) For surpreendido em comunicação com outras pessoas ou utilizando-se de calculadora, livros, notas ou impressos não permitidos;
 - h) Estiver fazendo uso ou portando qualquer tipo de equipamento eletrônico de comunicação;
 - i) Fizer anotação de informações relativas às suas respostas em qualquer material que não o fornecido pela ETEC;
 - j) Não devolver a folha de resposta, o caderno de questões ou qualquer outro material de avaliação da prova;
 - k) Agir com descortesia para com qualquer membro da equipe encarregada da aplicação da prova, bem como perturbar, de qualquer modo, a ordem dos trabalhos.
- 4) Da Correção das provas
 - a) Cada questão valerá um ponto;
 - b) Não será computada questão com emendas ou rasuras, ainda que legível;
 - c) Não será computada a questão não respondida ou que contenha mais de uma resposta, mesmo que uma delas esteja correta.

GABARITO OFICIAL

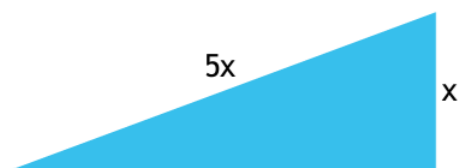
Nome: _____

Assinatura do Candidato: _____

1	A	B	C	D	E
2	A	B	C	D	E
3	A	B	C	D	E
4	A	B	C	D	E
5	A	B	C	D	E
6	A	B	C	D	E
7	A	B	C	D	E
8	A	B	C	D	E
9	A	B	C	D	E
10	A	B	C	D	E
11	A	B	C	D	E
12	A	B	C	D	E
13	A	B	C	D	E
14	A	B	C	D	E
15	A	B	C	D	E
16	A	B	C	D	E
17	A	B	C	D	E
18	A	B	C	D	E
19	A	B	C	D	E
20	A	B	C	D	E
21	A	B	C	D	E
22	A	B	C	D	E
23	A	B	C	D	E
24	A	B	C	D	E
25	A	B	C	D	E
26	A	B	C	D	E
27	A	B	C	D	E
28	A	B	C	D	E
29	A	B	C	D	E
30	A	B	C	D	E
31	A	B	C	D	E
32	A	B	C	D	E
33	A	B	C	D	E
34	A	B	C	D	E
35	A	B	C	D	E
36	A	B	C	D	E
37	A	B	C	D	E
38	A	B	C	D	E
39	A	B	C	D	E
40	A	B	C	D	E

1. “O amor é um grande laço, um passo para uma armadilha”. Essa frase é uma:
A) Metáfora.
B) Metonímia.
C) Antítese.
D) Hipérbole.
E) Eufemismo.
2. Assinale a frase que apresenta um erro de regência verbal:
A) Este autor tem ideias com que todos simpatizamos.
B) Assistimos à telenovela das seis com a família.
C) Quero muito a você.
D) Visaram ao passaporte do Mário.
E) Aspiravam à tranquilidade.
3. Não chove... meses; mas a esperança e o vigor que sempre... no sertanejo não o ...
A) Faz, existiu, abandonou.
B) Faz, existiram, abandonaram.
C) Fazem, existiu, abandonava.
D) Fazia, existira, abandonava.
E) Faziam, existiam, abandonava.
4. Assinale a alternativa em que o acento de crase não precede:
A) Vou à casa de Maria para estudar.
B) Estou cara à cara com Glória Pires.
C) Vou à escola com Mario.
D) Vou à festa da escola.
E) Devemos aliar a teoria à prática.
5. According to the text, Jobs’ influence on academic TCC presentations is related to:
A) His combination of creativity and system functionality.
B) His work as a university professor.
C) His research in artificial intelligence.
D) His focus on industrial machinery.
E) His refusal to use mobile devices.
6. In the context of technology, the expression user-centered design refers to:
A) A design developed only by programmers.
B) A system focused mainly on machine efficiency.
C) A design created without testing.
D) A design that prioritizes the user’s needs.
E) A design that removes graphical elements.
7. Como podemos caracterizar o sedentarismo?
A) Podemos considerar o sedentarismo, como todo movimento produzido pelos músculos estriados esqueléticos.
B) O sedentarismo é a falta de estímulo para contração muscular na caminhada.
C) O sedentarismo é caracterizado pela falta de atividade física no ser humano.

- D) O sedentarismo é uma sequência planejada de movimentos repetitivos.
E) O sedentarismo é caracterizado pela falta de hábitos saudáveis ao realizar exercícios.
8. Qual das alternativas abaixo está INCORRETA quanto aos esportes de invasão?
- A) Para a disputa desses esportes existem duas equipes que possuem uma meta a ser defendida e a meta do adversário para ser invadida e atacada.
B) Podemos considerar o basquetebol, futsal e o futebol americano, como esportes de invasão.
C) Podemos considerar o futebol, handebol, polo aquático e o rúgbi como esportes de invasão.
D) Podemos considerar o futsal, badminton, frisbee, beisebol, hóquei na grama, bocha, croquet, voleibol, como esportes de invasão.
E) Nos esportes de invasão são computados pontos ou gols, para definir o vencedor.
9. Um número é divisível por 4, se o número formado pelos seus dois últimos algarismos é divisível por 4, por exemplo, 936 é divisível por 4, pois 36 dividido por 4 é 9. Considere o conjunto dos números de quatro algarismos que podemos formar com os algarismos 1, 2, ..., 9. A alternativa que expressa a quantidade de elementos desse conjunto que são divisíveis por 4 é:
- A) 2×9^3
B) 3×9^2
C) 10×9^2
D) 3×9^3
E) 9^3
10. Uma rede de hospitais está avaliando a propagação de uma doença que tem levado muitos pacientes à internação. Atualmente, essa rede hospitalar dispõe de 80 leitos preparados para tratar os pacientes com essa doença, e há 10 pacientes internados. Se, a partir de então, a cada semana, o número de leitos preparados para a doença for duplicado e o número de pacientes internados triplicar, não haverá mais leitos suficientes entre a:
- A) 2ª e a 3ª semana
B) 7ª e a 8ª semana
C) 8ª e a 9ª semana
D) 10ª e a 11ª semana
E) 5ª e a 6ª semana.
11. Considere um triângulo retângulo que possui um cateto medindo 12 cm, o outro cateto medindo x e a hipotenusa medindo $5x$, conforme a figura.



12

Nessas condições, a medida indicada por x vale:

- A) $\sqrt{5}$ cm
- B) $\sqrt{6}$ cm
- C) $\sqrt{3}$ cm
- D) $\sqrt{2}$ cm
- E) $\sqrt{7}$ cm

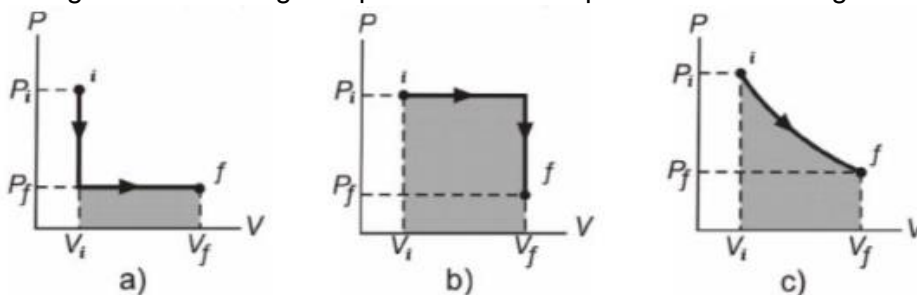
12. A média geométrica de dois números x e y é dada por \sqrt{xy} . Considere a sequência de números em que dados os valores dos dois primeiros termos, os próximos termos assumem o valor da média geométrica de seu antecessor e seu sucessor. Por exemplo, se a sequência começar com 4 e 6 o próximo termos é 9 pois $6 = \sqrt{36} = \sqrt{4 * 6}$. Se uma sequência desse tipo começar por 1 e 2, o 11º termo desta sequência é

- A) 1.012
- B) 624
- C) 1.024
- D) 512
- E) 256

13. O planeta Terra é constantemente bombardeado por radiações vindas do espaço. Atualmente, algumas dessas radiações podem ser produzidas por meio de equipamentos controlados por pesquisadores e técnicos. Essas “radiações” podem ser divididas em dois grandes blocos: radiação ionizante e radiação não ionizante. Ambas fazem parte do espectro de radiações eletromagnéticas. Identifique qual das alternativas abaixo apresenta SOMENTE radiação ionizante.

- A) Raios-X, luz visível, luz ultravioleta.
- B) Raios gama, raios infravermelhos, raios-X.
- C) Ondas RF, raios beta, raios-X.
- D) Raios cósmicos, luz amarela, luz ultravioleta.
- E) Raios beta, raios gama, raios-X.

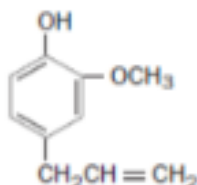
14. Os diagramas PV a seguir representam o comportamento de um gás:



É correto afirmar:

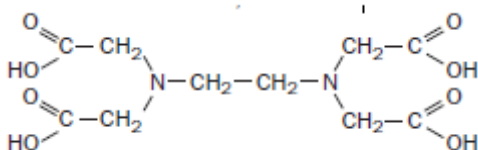
- A) O diagrama (a) representa um processo isotérmico com a temperatura inicial maior que a temperatura final.
- B) Os diagramas (a) e (b) resultam no mesmo trabalho realizado pelo sistema após a expansão.
- C) O diagrama (b) representa um processo adiabático.
- D) O diagrama (c) representa um processo isobárico.

- E) O diagrama (c) representa um processo de expansão.
15. O eugenol, um composto orgânico extraído do cravo-da-índia, pode ser representado pela fórmula estrutural:



Com base nessa informação, pode-se concluir que a fórmula molecular do eugenol é:

- A) C₁₀H₁₁O.
B) C₁₀H₁₁O₃.
C) C₁₀H₁₁O₂.
D) C₁₀H₁₂O.
E) C₁₀H₁₂O₂.
16. O ácido etilenodiaminotetracético, conhecido como EDTA, utilizado como antioxidante em margarinas, de fórmula



apresenta cadeia carbônica:

- A) acíclica, insaturada e homogênea.
B) acíclica, saturada e heterogênea.
C) acíclica, saturada e homogênea.
D) cíclica, saturada e heterogênea.
E) cíclica, insaturada e homogênea.
17. Em um estudo sobre desigualdade social, alunos observaram que muitas famílias têm acesso limitado a alimentos de qualidade, o que compromete a saúde. O conceito de segurança alimentar foi discutido para esclarecer essa problemática.
- A definição correta de segurança alimentar é:
- A) Garantir que a população consuma apenas alimentos orgânicos.
B) Assegurar acesso regular a alimentos nutritivos, variados e livres de contaminação.
C) Evitar completamente alimentos gordurosos, independentemente do contexto.
D) Adquirir preferencialmente alimentos importados para garantir qualidade.
E) Consumir somente alimentos industrializados por serem fiscalizados.
18. Em uma pesquisa escolar sobre hábitos de consumo, foi observado que muitos adolescentes acreditam que ingerir álcool “apenas aos fins de semana” não traz

consequências. Entretanto, especialistas alertam para os riscos dessa prática durante o desenvolvimento cerebral.

Com base nisso, qual afirmação está correta?

- A) O consumo de álcool na adolescência não interfere no desenvolvimento do cérebro.
 - B) Pode favorecer o surgimento de dependência química e causar danos a órgãos como fígado e cérebro.
 - C) É seguro se o adolescente restringir o consumo ao período de festas.
 - D) O álcool melhora a concentração e o desempenho escolar.
 - E) O organismo adolescente metaboliza o álcool de forma mais eficiente que o adulto.
19. O Iluminismo ou Ilustração foi uma escola filosófica que criticava abertamente o poder absoluto dos reis. No entanto, os próprios iluministas propunham um novo sistema político que consistia:
- A) Na limitação do poder real através da Constituição e das leis municipais.
 - B) Na divisão do poder absoluto em três ramos distintos, mas interligados no Executivo, Legislativo e Judiciário.
 - C) Na criação de uma Assembleia de Notáveis em cada país cuja função seria fiscalizar o poder do rei e assim evitar abusos.
 - D) Na supressão da figura do monarca e sua substituição por uma democracia direta eleita por sufrágio universal.
 - E) Fortalecimento do poder real através da afirmação do fundamento divino do poder do rei.
20. Durante o período colonial, a Coroa Portuguesa adotou diferentes formas de administrar o território americano. Uma dessas formas foi o sistema de capitanias hereditárias, implementado em 1534. Sobre esse sistema, é correto afirmar que:
- A) As capitanias foram totalmente financiadas pela Coroa, que enviava recursos e funcionários para garantir o desenvolvimento econômico local.
 - B) Os capitães donatários tinham liberdade para governar, mas não podiam distribuir terras, pois isso era função exclusiva do rei.
 - C) O sistema buscava reduzir os custos da colonização para Portugal, transferindo a administração de grandes áreas para particulares responsáveis por povoar e explorar economicamente o território.
 - D) As capitanias tiveram grande sucesso em todas as regiões, gerando riqueza imediata e garantindo autonomia política aos colonos.
 - E) O objetivo central do sistema era promover a mineração, atividade já bem desenvolvida na colônia desde o início do século XVI.
21. No cenário geopolítico contemporâneo, marcado por mudanças e desafios significativos, o conceito de “Sul Global” vem ganhando destaque como um vetor crucial para o debate sobre desenvolvimento inclusivo e equitativo. Esse termo transcende as fronteiras geográficas tradicionais, reunindo países que compartilham desafios socioeconômicos similares e uma história de marginalização nas relações internacionais. A presidência brasileira do G20, entre 2023 e 2024, seguida pela da África do Sul, simboliza a emergência das

nações do “Sul Global” no cenário mundial, redefinindo as dinâmicas de cooperação internacional. (<https://relacoesexteriores.com.br>. Adaptado.)

A construção geopolítica do termo “Sul Global” evidencia uma:

- A) maior representatividade e relevância para os países periféricos no cenário internacional.
- B) autonomia ao mundo oriental para o crescimento econômico sustentável.
- C) participação político-militar dos países emergentes em decisões de âmbito global.
- D) transferência do centro do poder mundial para os países subdesenvolvidos do hemisfério Sul.
- E) menor dependência política e econômica dos países ocidentais perante os organismos internacionais

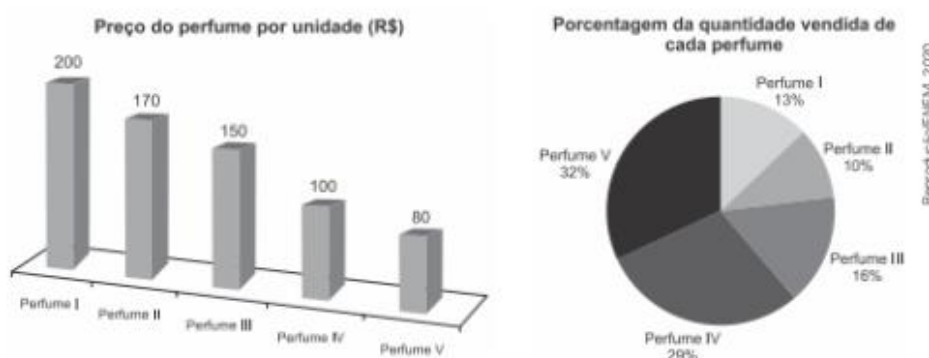
22. As queimadas no Brasil, especialmente na Amazônia e no Pantanal, têm se intensificado nos últimos anos, com consequências graves para o clima, a biodiversidade e as populações locais. Esses eventos estão associados tanto a causas naturais quanto a atividades humanas como o desmatamento e a expansão agropecuária. Além dos impactos locais, as queimadas contribuem para o aquecimento global, liberando grandes quantidades de dióxido de carbono na atmosfera. Com base nesse contexto, assinale a alternativa CORRETA.

- A) O aumento das queimadas na Amazônia e no Cerrado contribui para a redução da biodiversidade e afeta diretamente o regime de chuvas local, uma vez que as florestas desempenham papel crucial na reciclagem de umidade através do fenômeno da evapotranspiração.
- B) As queimadas no Pantanal ocorrem devido ao clima árido da região, já que, no local, a ausência de chuvas por longos períodos favorece a propagação do fogo e impede a regeneração natural da vegetação.
- C) As queimadas nas florestas brasileiras têm impacto restrito à vegetação local, pois o fogo não libera gases com potencial de aquecimento global, considerando que o dióxido de carbono liberado é rapidamente absorvido pela regeneração da vegetação.
- D) A ocorrência de queimadas no bioma Amazônia e no Cerrado restringe-se à ação humana, uma vez que esses biomas não possuem adaptações naturais ao fogo, como a capacidade de regeneração após incêndios.
- E) As queimadas recentes no Brasil contribuem para o resfriamento regional do clima, pois a fumaça aumenta a refletividade atmosférica de forma permanente, reduzindo a absorção de calor e fortalecendo o regime de chuvas nos biomas afetados

23. Com o volume crescente de conteúdos que circulam em ambientes digitais, tornou-se ainda mais necessário que os leitores desenvolvam uma postura crítica frente a informações que utilizam linguagem científica ou tecnológica. Ao se deparar com uma postagem em rede social que apresenta um gráfico e afirmações sobre determinado fenômeno, qual atitude condiz com a análise cuidadosa dos aspectos da comunicação científica e tecnológica, considerando a verificação da confiabilidade do conteúdo?

- A) Aceitar a informação como verdadeira por possuir um gráfico colorido.

- B) Verificar a fonte, interpretar os dados apresentados e avaliar a clareza metodológica.
C) Compartilhar imediatamente o conteúdo para testar a reação do público.
D) Considerar o conteúdo correto apenas porque viralizou.
E) Focar somente no número de curtidas para validar a confiança na informação
24. O gerente de uma loja de cosméticos colocou à venda cinco diferentes tipos de perfume, tendo em estoque na loja as mesmas quantidades de cada um deles. O setor de controle de estoque encaminhou ao gerente registros gráficos descrevendo os preços unitários de cada perfume, em real, e a quantidade vendida de cada um deles, em percentual, ocorrida no mês de novembro.



Dados a chegada do final de ano e o aumento das vendas, a gerência pretende aumentar a quantidade estocada do perfume do tipo que gerou a maior arrecadação em espécie, em real, no mês de novembro.

Nessas condições, qual o tipo de perfume que deverá ter maior reposição no estoque?

- A) I
B) II
C) III
D) IV
E) V



"Nossa cultura não cabe nos seus museus".

TOLENTINO, A. B. Patrimônio cultural e discursos museológicos. *Midas*, n. 6, 2016.

- Produzida no Chile, no final da década de 1970, a imagem expressa um conflito entre culturas e sua presença em museus decorrente da:
- A) valorização do mercado das obras de arte.
 - B) definição dos critérios de criação de acervos.
 - C) ampliação da rede de instituições de memória.
 - D) burocratização do acesso dos espaços expositivos.
 - E) fragmentação dos territórios das comunidades representadas.
26. O processamento da mandioca era uma atividade já realizada pelos nativos que viviam no Brasil antes da chegada de portugueses e africanos. Entretanto, ao longo do processo de colonização portuguesa, a produção da farinha foi aperfeiçoada e ampliada, tornando-se lugar-comum em todo o território da colônia portuguesa na América. Com a consolidação do comércio atlântico em suas diferentes conexões, a farinha atravessou os mares e chegou aos mercados africanos. BEZERRA, N. R. Escravidão, farinha e tráfico atlântico: um novo olhar sobre as relações entre o Rio de Janeiro e Benguela (1790-1830). Disponível em: www.bn.br. Acesso em: 20 ago. 2014 (adaptado). Considerando a formação do espaço atlântico, esse produto exemplifica historicamente a:
- A) difusão de hábitos alimentares.
 - B) disseminação de rituais festivos.
 - C) ampliação dos saberes autóctones.
 - D) apropriação de costumes guerreiros.
 - E) diversificação de oferendas religiosas.
27. A reflexão crítica sobre produtos criativos, aliada à fruição e às vivências diversas, contribui para a ampliação do repertório e para a compreensão dos diferentes modos de produzir conhecimento aplicado às artes, às tecnologias e até à matemática. Ao considerar também o papel das mídias e da comunicação na difusão dessas produções, qual alternativa representa uma prática adequada à apresentação de processos e soluções criativas no ambiente escolar ou na comunidade?
- A) Manter o projeto em sigilo para evitar que outras pessoas deem opiniões.
 - B) Divulgar somente a etapa final, sem explicar o processo de criação.
 - C) Utilizar recursos midiáticos para apresentar o processo, compartilhar protótipos e envolver a comunidade.
 - D) Evitar eventos ou ações públicas para reduzir o risco de avaliação crítica.
 - E) Limitar a apresentação a um único modelo de solução, mesmo quando o problema exige diversidade de propostas.
28. No desenvolvimento de soluções inovadoras, espera-se que os estudantes utilizem conhecimentos, habilidades e recursos de forma integrada, aprofundando-se em temas relevantes e propondo ações ou produtos originais que dialoguem com necessidades da escola, comunidade ou mundo do trabalho. Diante dessa perspectiva, qual alternativa demonstra uma atitude compatível com a elaboração de uma solução criativa?
- A) Repetir projetos já existentes sem considerar o problema atual.
 - B) Evitar qualquer investigação para que a solução seja mais rápida.

- C) Identificar um problema, aprofundar-se nele e elaborar um protótipo ou ação inovadora.
- D) Focar apenas na estética, ignorando a funcionalidade da solução.
- E) Descartar ideias que envolvam o uso de mídias ou plataformas digitais.
29. Analise o seguinte código escrito na linguagem Javascript
- ```
:var frutas = new Array("banana", "laranja", "limao");
frutas.shift();
frutas.splice(1, 1, "uva");
for(var i=0; i<frutas.length; i++)
 document.write(frutas[i] + " | ");
```
- O resultado correspondente apresentado como saída é:
- A) banana | laranja | limão | uva |
- B) laranja | uva | limão
- C) banana | uva | laranja | limão |
- D) laranja | uva |
- E) limão | uva | laranja
30. Imagine o seguinte cenário: Marcelo lhe deve um dinheiro e promete pagar em parcelas mensais de R\$ 70; com o intuito de prever qual seria o valor devido após o decorrer de 12 meses, você resolve escrever algumas linhas de código (JavaScript). Levando em consideração que o valor devido por Marcelo era de R\$ 1400, qual seria o total devido após a execução do trecho a seguir?
- ```
let total_divida = 1400;  
function atualizar_divida(valor_recebido){  
    total_divida -= valor_recebido;  
    return total_divida;  
}  
for(var i=0; i<12; i++){  
    atualizar_divida(70);  
}
```
- A) Marcelo lhe deveria 2240 reais pois o loop (for) está incrementando o total da dívida.
- B) Marcelo lhe deveria ainda 1400 reais, pois o código possui erro semântico.
- C) A declaração da função atualizar_divida está errada.
- D) Marcelo teria pagado 840 reais e lhe deveria ainda 560.
- E) O trecho apresenta um erro de sintaxe na linha 3.
31. Ao abordarmos assuntos relacionados e trabalharmos com desenvolvimento, analise as sentenças e marque a assertiva correta.
- I - Um programa de computador é uma lista de instruções a serem executado por um computador.
- II - Um programa JavaScript é uma lista de instruções de programa
- III - As instruções são compostas apenas por valores, operadores e expressões.

- IV - Um programa JavaScript é uma lista de instruções de programação, que aceita somente comandos de condicionais.
- V - As instruções são compostas por valores, operadores, expressões, palavras-chave e comentários.
- A) Apenas I, III e IV estão corretas.
- B) Apenas IV e V estão corretas.
- C) Apenas I, II e V estão corretas.
- D) Todas estão corretas.
- E) Apenas II, III e V estão corretas.
32. O tipo de dado CHAR pode guardar que tipo de informação e qual a quantidade?
- A) Até 32768, caracteres
- B) Até 255, bytes
- C) Até 255, caracteres
- D) De -32768 a 32767, caracteres
- E) De -32768 a 32767, bytes
33. Qual é a função do comando "desc" no MySQL no command line?
- A) Mostra as tabelas do banco de dados.
- B) Mostra a descrição das tabelas do banco de dados.
- C) Mostra a descrição de tabelas específicas.
- D) Mostra a descrição dos atributos de uma tabela.
- E) Mostra a descrição dos dados de uma tabela.
34. Considere a seguinte classe em Java:
- ```
public class Animal {
 *** public void emitirSom() { System.out.println("Som genérico"); }
}

public class Cachorro extends Animal {
 *** @Override
 *** public void emitirSom() { System.out.println("Latido"); }
}
```
- Qual afirmação está correta sobre o encapsulamento aplicado nesta classe?
- A) O atributo saldo está protegido contra acesso direto, mas pode ser alterado indiretamente por métodos públicos.
- B) O método getSaldo() viola o encapsulamento, pois expõe o valor interno sem restrição.
- C) O encapsulamento só é garantido se os métodos depositar e getSaldo forem privados.
- D) O uso de modificador private em saldo impede qualquer acesso, inclusive pelos métodos da própria classe.
- E) O encapsulamento não é aplicado porque não há construtor definido.
35. Qual das opções melhor descreve a diferença entre sobrecarga e sobre escrita de métodos?

- A) Sobrecarga ocorre quando um método é redefinido em uma subclasse com mesma assinatura; sobre escrita ocorre quando há métodos com nomes iguais e parâmetros diferentes na mesma classe.
- B) Sobrecarga ocorre quando métodos possuem o mesmo nome, mas parâmetros diferentes; sobre escrita ocorre quando um método da superclasse é redefinido na subclasse com mesma assinatura.
- C) Ambas ocorrem apenas em classes abstratas.
- D) Sobrecarga exige polimorfismo; sobre escrita não.
- E) Sobre escrita só é possível se os métodos forem static.

36. Considere:

```
public class Animal {
 *** public void emitirSom() { System.out.println("Som genérico"); }
}

public class Cachorro extends Animal {
 *** @Override
 *** public void emitirSom() { System.out.println("Latido"); }
}
```

Qual comportamento ocorre ao executar:

```
Animal a = new Cachorro();
a.emitirSom();
```

- A) Erro de compilação, pois a é do tipo Animal.
  - B) Exibe "Som genérico", pois o tipo da variável determina o método chamado.
  - C) Exibe "Latido", pois o método é resolvido em tempo de execução (polimorfismo).
  - D) Exibe ambos os sons, pois há sobrecarga.
  - E) Erro em tempo de execução, pois não há construtor definido.
37. No padrão MVC, qual é a responsabilidade principal da camada Controller?
- A) Armazenar os dados e regras de negócio.
  - B) Renderizar a interface gráfica para o usuário.
  - C) Definir a estrutura visual dos componentes GUI.
  - D) Intermediar a comunicação entre a View e o Model, processando ações do usuário.
  - E) Executar consultas diretas ao banco de dados.
38. A Declaração Universal dos Direitos Humanos (DUDH), proclamada em 1948, estabelece direitos fundamentais que garantem dignidade, igualdade e liberdade para todas as pessoas. Ela serve como base ética e jurídica para proteger indivíduos contra injustiças e violações. Sua importância permanece atual, orientando nações e sociedades na construção de um mundo mais justo e humano. Qual direito relacionado ao trabalho é garantido pela Declaração Universal dos Direitos Humanos?
- A) O direito de trabalhar apenas quando desejar, sem regras.
  - B) O direito a férias ilimitadas.
  - C) O direito a condições justas e favoráveis de trabalho e à remuneração digna.
  - D) O direito de substituir o empregador em decisões administrativas.

- E) O direito ao trabalho remoto.
39. Durante o planejamento de um aplicativo desenvolvido em React Native, uma equipe discute quais dispositivos serão suportados e quais funcionalidades do aparelho poderão ser utilizadas. Nesse contexto, qual opção melhor descreve o conceito de dispositivos móveis no mercado atual, considerando suas características e limitações em comparação aos computadores tradicionais?
- A) São aparelhos que não exigem sistema operacional para rodar aplicações, priorizando apenas chamadas telefônicas.
  - B) São equipamentos com hardware robusto equivalente a desktops, porém sem sensores integrados.
  - C) São dispositivos portáteis com recursos computacionais, conectividade e sensores, porém com restrições de bateria, tela e memória.
  - D) São dispositivos dedicados exclusivamente à navegação na internet.
  - E) São aparelhos projetados apenas para jogos e multimídia.
40. Em um projeto que precisa ser lançado rapidamente tanto para Android quanto iOS, a equipe avalia diferentes abordagens e conclui que o desenvolvimento cross-platform é mais adequado. Nesse cenário, qual é a principal vantagem de utilizar React Native?
- A) Elimina a necessidade de escrever código JavaScript.
  - B) Permite compilar um único APK válido para todas as plataformas móveis.
  - C) Reduz custos ao compartilhar grande parte do código entre plataformas, mantendo performance próxima ao nativo.
  - D) Garante que todas as APIs do dispositivo sejam idênticas em Android e iOS.
  - E) Evita qualquer interação com código nativo.