

INSTRUÇÃO PARA CRIAÇÃO DO MANUAL DE INTEGRAÇÃO DE IMIGRANTES

Administração

Autor(a): Pamela Mariano, Rafaela Bussolli, Rebeca Rocha, Yasmin Oliveira

Orientador(a): Prof. Cibele Souza

Palavras- Chave: Imigrante, Mercado de Trabalho, Modelo de Integração



INTRODUÇÃO

De acordo com os dados do Portal de Imigração Laboral do Governo de São Paulo, do ano de 2011 a 2019 foram registrados no Brasil 1.085.673 imigrantes legais, sendo estes em sua maioria haitianos e venezuelanos.

No período de 2010 a 2019, houve um aumento de 92,6 mil empregos ocupados por estrangeiros no país, porém sabe-se que muitos ainda não conseguem se colocar ou se manter inseridos no mercado de trabalho.

Para confirmar tal informação, o professor Leandro de Carvalho entrevistou 400 recrutadores de empresas localizadas na região metropolitana de São Paulo, onde 91% dos colaboradores entrevistados admitem que não conhecem os processos de contratação de imigrantes e 63% acreditam que os procedimentos de contratação são mais complicados.

Dados publicados no jornal O Tempo (2016), uma equipe de pesquisadores da UFMG entrevistou 110 haitianos, onde 60% dos homens e 100% das mulheres relataram ter sofrido xenofobia e outras formas de preconceito no âmbito do trabalho.

Observando os dados apontados e com um número elevado de imigrantes no mercado de trabalho formal, percebe-se uma falta de preparo no momento da acomodação deste funcionário nas empresas.

METODOLOGIA

Referente a todas as dificuldades que os imigrantes passam, e algumas pesquisas que realizamos, encontramos a opção de fazer um modelo de integração para os imigrantes, que busca como principal objetivo fazer com que o imigrante se sinta acolhido no ambiente de trabalho.

Nas perguntas realizadas para a ONG ADUS, eles frisaram que não possuíam nenhum tipo de modelo de integração para os imigrantes.

O nosso modelo de integração foi baseado em um modelo de inserção padrão de empresas, porém contendo alguns tópicos diretamente ligados ao bem estar do imigrante na empresa.

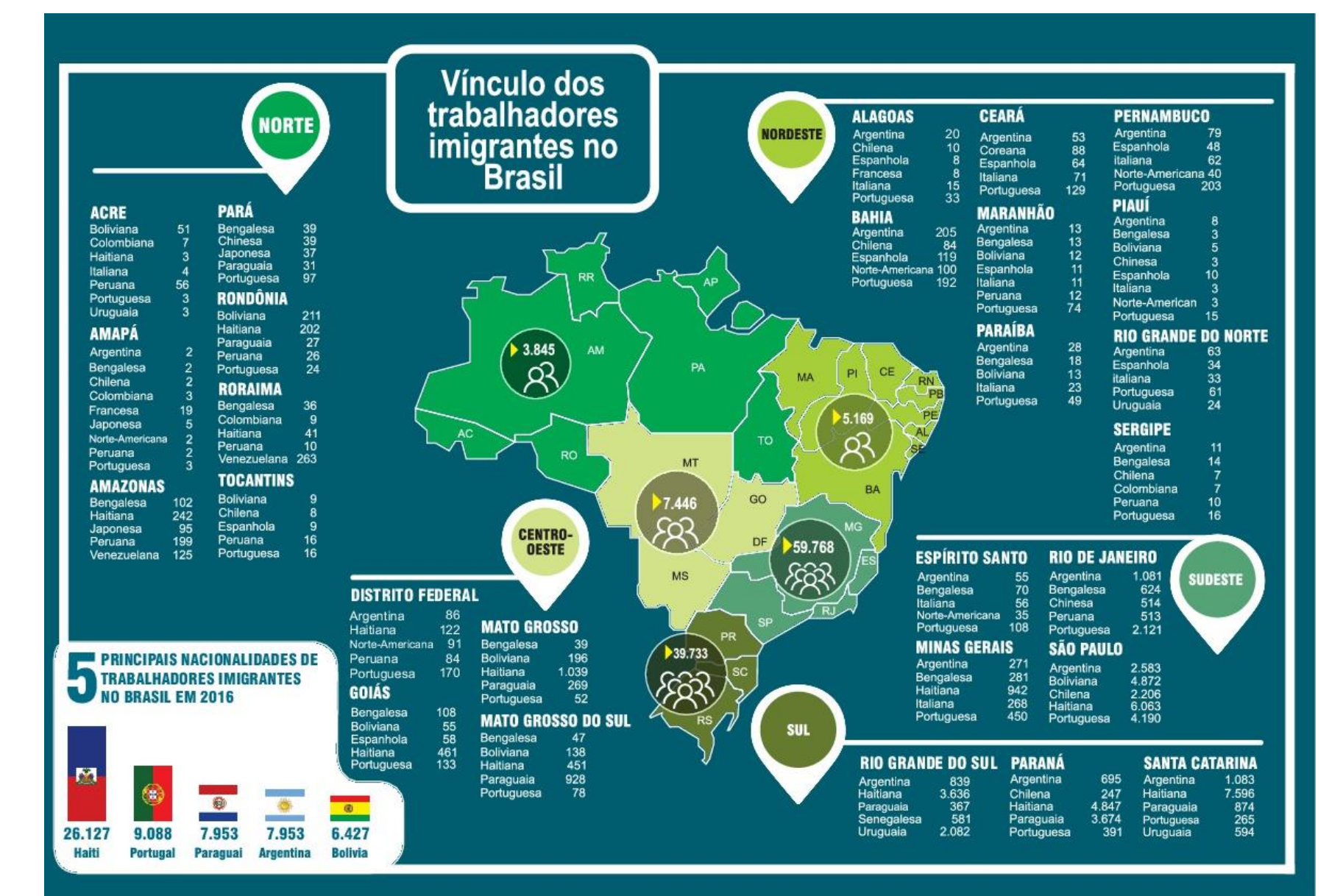
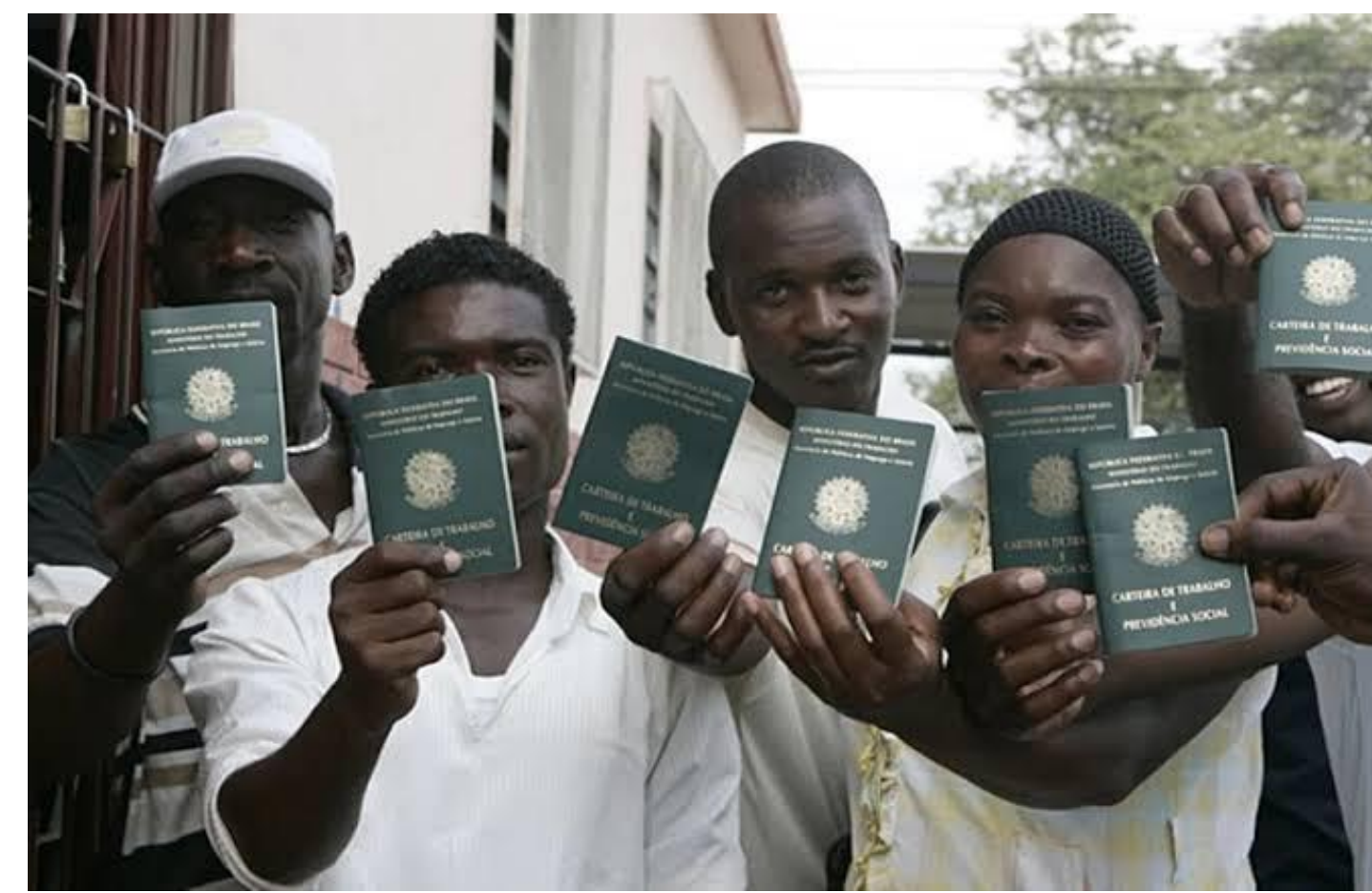


DESENVOLVIMENTO

A imigração é um processo predominante em nosso país desde o século XV, a partir da vinda dos portugueses, no qual se estendeu na colonização do território brasileiro. Perante este cenário, a busca de terras, melhores oportunidades e paz eram considerados aspectos principais para ocorrência destes deslocamentos, sendo algo semelhante para os demais indivíduos que presenciam esse contexto no momento atual.

Desse modo, a inserção no mercado de trabalho é um dos meios mais utilizados pelos imigrantes para a realização de tais itens, porém existem diversos impedimentos como o acolhimento, o domínio da língua e a questão do preconceito e discriminação social que resultam na exclusão do mesmo diante da sociedade.

Diante dessa análise, idealizou-se um modelo de instrução para criação do manual de integração específico para este público, com intuito de incluir os funcionários estrangeiros com os demais buscando amenizar os problemas vivenciados. A utilização do site para a disponibilização do material, promove praticidade e longo alcance entre as organizações, sendo que a plataforma oferece uma melhor experiência já que se tem um perfil dinâmico.



CONSIDERAÇÕES FINAIS

Levando em consideração os fatos apresentados, o presente trabalho inicialmente apresenta uma problemática acerca da falta de um programa de integração para os imigrantes e como se dá a inserção deste público no mercado de trabalho brasileiro e dentro das empresas. Foi verificado que sim, e identificamos que está falta de preparo resulta em diversos malefícios como: xenofobia, desavenças, rotatividade e outras formas de preconceito no âmbito do trabalho.

O primeiro foi abordar e analisar fluxos migratórios brasileiros, logo, verificou-se uma ampla quantidade deste fluxo e depois foi estudado possíveis adaptações para se fazer no modelo de integração com o intuito de atingir o colaborador.

O modelo feito se constitui de tópicos de um manual normal (utilizado para a integração dentro de uma empresa), mas com temas acrescentados voltados aos imigrantes.

construção do modelo torna-se relevante pois, durante o processo de construção, ficou notório a importância de uma boa integração dos funcionários.

REFERÊNCIAS BIBLIOGRÁFICAS

ACASADOCURSEIRO. Site sobre refugiados no Brasil. Disponível em: <https://acasadoconcurseiro.com.br/blog/refugiados-no-brasil-vitimas-de-xenofobia/> Acesso em: 24 de março de 2021.

AGÊNCIA SOCIAL DE NOTÍCIAS. "Imigrantes E Refugiados Em Campinas: Ações de Cidadania Despertam O Senso de Comunidade Da Cidade." Disponível em: <https://agenciasn.com.br/arquivos/8940>. Acesso em 07 de abril de 2021.

BLOG.CONVENIA. Site de como fazer a integração de funcionários. Disponível em: <https://blog.convenia.com.br/como-fazer-integracao-de-funcionarios/> Acesso em: 19 de maio de 2021.

CIO. "16 Requisitos de Um Projeto de Integração | CIO." Disponível em: <https://cio.com.br/tendencias/16-requisitos-de-um-projeto-de-integracao/>. Acesso em 18 de maio de 2021.