

### CADERNO DE QUESTÕES

Nome do(a) candidato(a): \_\_\_\_\_ Nº de inscrição: \_\_\_\_\_

CADASTRO DE RESERVA PARA ACESSO ÀS VAGAS REMANESCENTES DO 2º MÓDULO

### Técnico em Edificações

Prezado(a) candidato(a):

Antes de iniciar a prova, leia atentamente as instruções a seguir e aguarde a ordem do Fiscal para iniciar o Exame.

1. Este caderno contém 30 (trinta) questões em forma de teste.
2. A prova terá duração de 4 (quatro) horas.
3. Após o início do Exame, você deverá permanecer no mínimo até às 15h30min dentro da sala do Exame, podendo, ao deixar este local, levar consigo o caderno de questões.
4. Você receberá do Fiscal a Folha de Respostas Definitiva. Verifique se está em ordem e com todos os dados impressos corretamente. Caso contrário, notifique o Fiscal, imediatamente.
5. Após certificar-se de que a Folha de Respostas Definitiva é sua, assine-a com **caneta esferográfica de tinta preta ou azul** no local em que há a indicação: "ASSINATURA DO(A) CANDIDATO(A)".
6. Após o recebimento da Folha de Respostas Definitiva, não a dobre e nem a amasse, manipulando-a o mínimo possível.
7. Cada questão contém 5 (cinco) alternativas (A, B, C, D, E) das quais somente uma atende às condições do enunciado.
8. Responda a todas as questões. Para cômputo da nota, serão considerados apenas os acertos.
9. Os espaços em branco contidos neste caderno de questões poderão ser utilizados para rascunho.
10. Assinale as alternativas escolhidas na folha de respostas definitiva utilizando **caneta esferográfica de tinta preta ou azul**.
11. Questões com mais de uma alternativa assinalada, rasurada ou em branco serão anuladas. Portanto, ao preencher a Folha de Respostas Definitiva, faça-o cuidadosamente. Evite erros, pois a Folha de Respostas não será substituída.
12. Preencha as quadrículas da Folha de Respostas Definitiva, com **caneta esferográfica de tinta preta ou azul** e com traço forte e cheio, conforme o exemplo a seguir  A  B  C  D  E
13. Quando você terminar a prova, avise o Fiscal, pois ele recolherá a Folha de Respostas Definitiva, na sua carteira. Ao término da prova, você somente poderá retirar-se da sala do Exame após entregar a sua Folha de Respostas Definitiva, devidamente assinada, ao Fiscal.
14. Enquanto o candidato estiver realizando o Exame, é terminantemente proibido utilizar equipamento eletrônico, como calculadora, telefone celular, computador, tablet, reproduzidor de áudio, máquina fotográfica, filmadora, equipamento eletrônico do tipo vestível (como smartwatch, óculos eletrônicos, ponto eletrônico), radiocomunicador ou aparelho eletrônico similar, chapéu, boné, lenço, gorro, máscara fechada que impeça a visualização do rosto, óculos escuros, corretivo líquido/fita ou quaisquer outros materiais (papéis) estranhos à prova. Quanto ao telefone celular (o(s) aparelho(s) deverá(ão) permanecer totalmente desligado(s), durante o exame, inclusive sem a possibilidade de emissão de alarmes sonoros ou não, nas dependências do prédio onde o Exame será realizado).
15. Será desclassificado do Processo Seletivo-Vestibulinho, do 2º semestre de 2024, o candidato que:
  - realizar a prova sem apresentar um dos documentos de identidade originais exigidos ou não atender o previsto nos §§5º e 6º do artigo 21 da Portaria CEETEPS-GDS que regulamenta o Processo Seletivo-Vestibulinho;
  - não apresentar um dos documentos de identidade originais exigidos ou não atender o previsto nos §§5º e 6º do artigo 21 da Portaria CEETEPS-GDS que regulamenta o Processo Seletivo-Vestibulinho;
  - retirar-se da sala de provas sem autorização do Fiscal, com ou sem o caderno de questões e/ou a Folha de Respostas Definitiva;
  - utilizar-se ou tentar utilizar qualquer tipo de equipamento eletrônico, de comunicação e/ou de livros, notas, impressos e apontamentos durante a realização do exame;
  - retirar-se do prédio em definitivo, antes de decorridas duas horas do início do exame, por qualquer motivo;
  - perturbar, de qualquer modo, a ordem no local de aplicação das provas, incorrendo em comportamento indevido durante a realização do exame;
  - retirar-se da sala de provas com a Folha de Respostas Definitiva;
  - utilizar ou tentar utilizar meio fraudulento em benefício próprio ou de terceiros, em qualquer etapa do exame;
  - não atender as orientações da equipe de aplicação durante a realização do exame;
  - realizar ou tentar realizar qualquer espécie de consulta ou comunicar-se e/ou tentar comunicar-se com outros candidatos durante o período das provas;
  - realizar a prova fora do local determinado pela Etec/Extensão de Etec (Classe descentralizada).

Gabarito oficial

Classificação Geral

BOA PROVA!

• Divulgação a partir das 15h do dia **12/06/2024**, no site **vestibulinhoetec.com.br**

• Divulgação a partir das 15h do dia **10/07/2024** no site **vestibulinhoetec.com.br**

Etec

Etec

### Questão 01

A mala direta é uma técnica que envolve o envio de comunicações personalizadas para uma lista de destinatários. No Microsoft Word, a função de mala direta permite criar documentos personalizados, sendo útil em situações em que precisamos enviar a mesma mensagem para várias pessoas, mas com informações personalizadas para cada destinatário, como nome, endereço, número de cliente etc. Como exemplo desse recurso temos:

I.	Preparação dos Dados de Destinatários
II.	Inserir Campos de Mala Direta
III.	Conectar ao Banco de Dados de Destinatários

É correto afirmar que

- (A) somente a afirmativa I está correta.
- (B) somente a afirmativa II está correta.
- (C) somente a afirmativa III está correta.
- (D) somente as afirmativas I e III estão corretas.
- (E) as afirmativas I, II e III estão corretas.

### Questão 02

Apresentações eletrônicas são formas de comunicação visual que utilizam recursos digitais para transmitir informações, ideias ou conceitos de forma organizada e atrativa. São projetadas e exibidas em dispositivos eletrônicos, como computadores, tablets, telas de projeção ou dispositivos móveis. As apresentações eletrônicas são amplamente utilizadas em ambientes empresariais, educacionais e em diversos contextos profissionais para transmitir mensagens de maneira eficaz e envolvente, geralmente, incluem uma combinação de texto, imagens, gráficos, áudio e vídeo para comunicar uma mensagem. São exemplos de software que geram apresentações eletrônicas.

- (A) Microsoft PowerPoint, Google Slides, Filmora e Prezi
- (B) Microsoft PowerPoint, Google Slides, Impress e Prezi
- (C) Microsoft PowerPoint, Camtasia, Impress e Prezi
- (D) Microsoft PowerPoint, Camtasia, Filmora e Prezi
- (E) Microsoft PowerPoint, Windows Movie Maker, Camtasia e Filmora

### Questão 03

No Microsoft Excel, os gráficos são representações visuais de dados numéricos, projetados para ajudar na análise e interpretação de informações. Eles transformam dados brutos em representações visuais mais compreensíveis e intuitivas, permitindo que os usuários identifiquem tendências, padrões e discrepâncias nos dados de forma mais eficiente do que simplesmente olhando para números em uma planilha. São exemplos de gráficos no Microsoft Excel:

I.	Gráfico de Colunas e Barras
II.	Gráfico de Pizza e Área
III.	Gráfico de Linhas

É correto afirmar que

- (A) somente a afirmativa I está correta.
- (B) somente a afirmativa II está correta.
- (C) somente a afirmativa III está correta.
- (D) somente as afirmativas I e II estão corretas.
- (E) as afirmativas I, II e III estão corretas.

## Questão 04

A vida profissional envolve frequentemente a necessidade de exposição oral. Trata-se de uma espécie de “conversa” em que os interlocutores frequentemente não estão em pé de igualdade. Como vai desempenhar o papel de especialista, o expositor precisa estar muito bem-preparado, o que envolve, particularmente, um cuidado especial com a linguagem verbal. Considerando o contexto formal da vida profissional, leia com atenção as afirmações a seguir e julgue quais são Verdadeiras (V) e quais são Falsas (F):

I.	Deve-se evitar a repetição exagerada de certas expressões como “né?”, “tá?”, “veja só” etc.
II.	É recomendável que o expositor construa frases completas e bem articuladas.
III.	A norma padrão da língua é irrelevante em uma exposição oral.
IV.	As gírias (cara, maneiro, tipo assim) não representam empecilhos à comunicação e nem transmitem nenhuma imagem do expositor.

Isso feito, assinale a alternativa correta:

	I	II	III	IV
(A)	V	V	F	F
(B)	V	V	V	F
(C)	F	F	V	V
(D)	V	F	V	F
(E)	F	V	V	V

## Questão 05

Muitos acreditam que a coesão só existe na escrita, mas isso não procede. Ela está presente também na fala e em outras formas de comunicação. A coesão é a responsável por garantir uma fala bem “costurada” e por “guiar” a plateia ao longo de uma palestra, por exemplo. Tendo isso em conta, considere as seguintes afirmativas e em seguida assinale alternativa correta:

I.	Na introdução de uma comunicação oral, é comum ouvir sequências como: “Primeiro, vamos ver...”, “Em seguida, vamos analisar...” e “Por fim...”
II.	Na parte do desenvolvimento de uma comunicação oral, não é raro escutarmos expressões como: “Acabamos de ver que...”, “Agora, passaremos aos aspectos relacionados a...”
III.	Quando um palestrante está encerrando uma apresentação, expressões como “Em primeiro lugar vamos falar de...” e “Para encerrar, gostaria de lhes propor uma reflexão...” são muito frequentes.

- (A) Apenas as afirmativas I e II estão corretas.
- (B) Apenas as afirmativas II e III estão corretas.
- (C) Apenas a afirmativa I está correta.
- (D) Apenas a afirmativa II está correta.
- (E) Todas as afirmativas estão corretas.

### Questão 06

Um dos documentos administrativos mais recorrentes no dia a dia das repartições em geral é a declaração. Sobre as características desse documento, assinale a alternativa correta.

- (A) Trata-se de um tipo de documento que apresenta linguagem formal e, da mesma forma que o atestado, corresponde a um depoimento.
- (B) Trata-se de um tipo de documento escrito em linguagem informal e de pouca utilidade para além das repartições públicas.
- (C) Trata-se de um tipo de documento cuja assinatura do declarante não precisa constar.
- (D) Trata-se de um tipo de documento em que a data e o local da expedição são importantes, mas não o nome do declarante.
- (E) Trata-se de um tipo de documento que firma um acordo entre duas pessoas para estabelecer, modificar ou anular uma relação de direito.

### Questão 07

A legislação específica que determina as diretrizes para o uso e a ocupação do solo em áreas urbanas é:

- (A) Código de obras.
- (B) Código ambiental.
- (C) Lei de zoneamento.
- (D) Estatuto da Cidade.
- (E) Lei de parcelamento do solo.

### Questão 08

A etapa fundamental no processo de elaboração de projetos de edificações que envolve a identificação precisa das características físicas e legais do terreno é denominada de:

- (A) Estudo preliminar.
- (B) Avaliação estrutural.
- (C) Estudo de viabilidade.
- (D) Inspeção de segurança.
- (E) Levantamento topográfico.

### Questão 09

A descrição correta do conceito de Building Information Modeling (BIM) é:

- (A) um método de construção que prioriza a funcionalidade do edifício em detrimento da estética.
- (B) um método construtivo que utiliza materiais reciclados, reduzindo o impacto ambiental.
- (C) um software de design gráfico usado para criar modelos tridimensionais de edifícios.
- (D) uma abordagem para o projeto, construção e gerenciamento de edifícios, que envolve o uso de modelos digitais.
- (E) um sistema de cálculo estrutural para avaliar a resistência de materiais em edificações.

### Questão 10

Um terreno mede 30 metros de comprimento e será representado em um desenho na escala de 1:50. O comprimento desse terreno no desenho será de:

- (A) 1,5 cm.
- (B) 3 cm.
- (C) 15 cm.
- (D) 30 cm.
- (E) 60 cm.

### Questão 11

Um técnico em edificações está analisando a granulometria de uma amostra de agregados para concreto. Após realizar o peneiramento, ele obteve os seguintes resultados: 10 % retidos na peneira de abertura 4,75 mm, 25 % retidos na peneira de abertura 2,36 mm e 40 % retidos na peneira de abertura 1,18 mm. A porcentagem passante na peneira de abertura 2,36 mm foi de:

- (A) 35 %
- (B) 45 %
- (C) 55 %
- (D) 65 %
- (E) 90 %

### Questão 12

Ao analisar os agregados a serem utilizados na produção de concreto, verifica-se que a granulometria do agregado miúdo está de acordo com as especificações do projeto. No entanto, percebe-se que o agregado graúdo possui uma grande quantidade de finos, o que afeta a trabalhabilidade do concreto e sua resistência final. Considerando essa situação, é apropriado afirmar que:

- (A) a presença de finos no agregado graúdo não tem impacto significativo na qualidade do concreto final.
- (B) a presença de finos no agregado graúdo pode prejudicar a trabalhabilidade do concreto e reduzir sua resistência final.
- (C) a presença de finos no agregado graúdo pode aumentar a resistência do concreto, melhorando sua coesão.
- (D) a presença de finos no agregado graúdo não afeta a trabalhabilidade do concreto, apenas na resistência.
- (E) a presença de finos no agregado graúdo é desejável, pois aumenta a plasticidade do concreto.

### Questão 13

A técnica de impermeabilização de fundações considerada a mais adequada para um edifício residencial construído em uma área com alto nível de água subterrânea é:

- (A) impermeabilização com tinta asfáltica.
- (B) impermeabilização com manta asfáltica.
- (C) impermeabilização com tinta à base de água.
- (D) impermeabilização com silicone líquido.
- (E) impermeabilização com argamassa polimérica.

### Questão 14

O método de prospecção do subsolo é baseado em ensaios de campo e fornece informações sobre a resistência do solo. Um método de ensaio para determinação da capacidade de carga do subsolo é o:

- (A) ensaio de ultrassom para detecção de cavidades.
- (B) teste de permeabilidade de solo.
- (C) ensaio de resistividade elétrica.
- (D) método de percussão dinâmica.
- (E) teste de cone de penetração.

### Questão 15

O símbolo usado para representar um registro de gaveta em um projeto hidráulico é um:

- (A) círculo com uma linha diagonal.
- (B) triângulo com uma linha horizontal no meio.
- (C) retângulo com duas linhas verticais dentro.
- (D) quadrado com uma linha horizontal no centro.
- (E) losango com uma linha diagonal e uma linha horizontal.

### Questão 16

Para a realização de orçamentos de obras de construção civil, faz-se imprescindível a estimativa de gastos precisos envolvidos na execução da obra. É considerado um custo direto:

- (A) salários dos diretores da construtora.
- (B) aquisição de móveis para o setor administrativo da obra.
- (C) materiais de construção utilizados na fundação profunda.
- (D) custo de desenvolvimento de software de gestão de projetos.
- (E) despesas com eventos de marketing e publicidade da empresa.

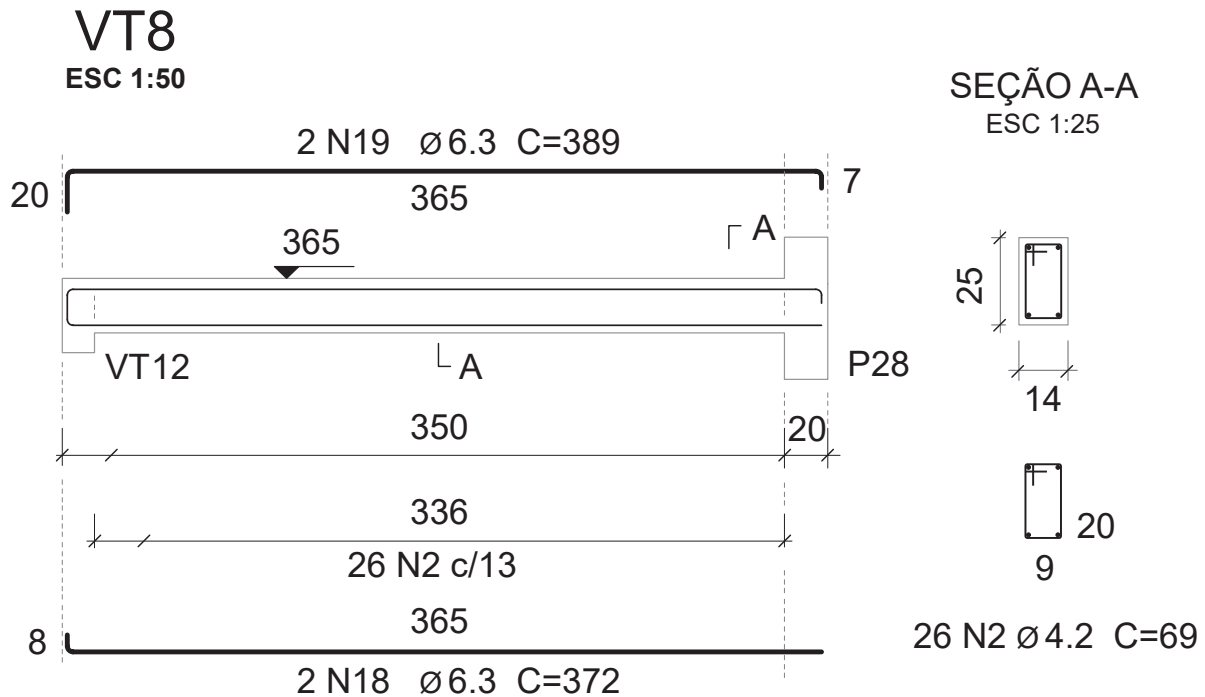
### Questão 17

Para garantir a eficiência do cronograma físico de uma obra, é crucial considerar

- (A) a quantidade de etapas definidas no orçamento.
- (B) a elaboração de relatórios de progresso semanais.
- (C) a orçamentação preliminar para futuras fases do projeto.
- (D) a determinação das atividades críticas e suas dependências.
- (E) a definição do cronograma de reuniões de prestação de contas.

## Questão 18

Observe o detalhamento estrutural apresentado na imagem a seguir:



Considerando o conjunto de desenhos, pode-se afirmar que são correspondentes a:

- (A) um pilar com estribos espaçados a cada 13 cm.
- (B) um pilar com armadura em barras de aço de 6,3 mm.
- (C) um pilar e uma viga, com armaduras e estribos idênticos.
- (D) uma viga com armadura positiva em barras de aço de 6,3 mm.
- (E) uma viga com armadura negativa em barras de aço de 4,2 mm.

## Questão 19

No contexto do uso de softwares CAD para desenhos técnicos, a função primária das camadas de desenho é:

- (A) determinar a escala de visualização dos objetos.
- (B) gerar relatórios de custos para materiais utilizados.
- (C) calcular automaticamente as dimensões dos objetos.
- (D) organizar e controlar a visibilidade de elementos gráficos.
- (E) auxiliar na compatibilidade de desenhos com outros programas.

## Questão 20

Para a otimização de cálculos em planilhas eletrônicas, estas podem ser programadas com a utilização de fórmulas matemáticas. Observe a planilha a seguir na qual foram inseridas as medidas de largura e comprimento de retângulos.

	<b>A</b>	<b>B</b>	<b>C</b>
<b>1</b>	largura	comprimento	área
<b>2</b>	2	5	10
<b>3</b>	4	3	12
<b>4</b>	5	6	30
<b>5</b>	7	9	63
<b>6</b>	12	11	132

Tendo como base a tabela acima, a fórmula usada para a totalização das áreas dos retângulos é:

- (A) =SOMA(C:C)
- (B) =TOTAL(C2:C6)
- (C) =TOTAL(C:C)
- (D) =MÉDIA(C2:C6)
- (E) =PRODUTO(A2:B6)

## Questão 21

Na instalação elétrica de uma edificação, há diversos equipamentos responsáveis pela segurança e proteção do sistema. A função principal dos DPSs (Dispositivos de Proteção contra Surtos) é:

- (A) proteger os equipamentos elétricos contra variações de tensão na rede.
- (B) controlar o fluxo de corrente elétrica nos circuitos, prevenindo sobrecargas.
- (C) detectar e desviar para o aterramento correntes elétricas elevadas, evitando danos.
- (D) desligar automaticamente o circuito em caso de fuga de corrente para evitar choques.
- (E) regular a potência fornecida aos dispositivos para evitar danos por superaquecimento.

## Questão 22

O método mais comum para representação do relevo em planta baixa é pelas curvas de nível, que é o desenho de linhas sobre o terreno interligando pontos com o mesmo desnível vertical em relação a um nível de referência.

Tendo essas informações como referência, linhas próximas representando as curvas de nível indicam:

- (A) taludes de corte e aterro.
- (B) pontos de convergência.
- (C) trechos mais inclinados.
- (D) acidentes geográficos.
- (E) trechos mais planos.



### Questão 23

Ao realizar a análise de orçamentos na construção civil utiliza-se principalmente a Curva ABC, cujo objetivo é:

- (A) identificar e priorizar os elementos que mais influenciam os custos de uma obra.
- (B) identificar materiais de acabamento de baixo custo e alta frequência de compra.
- (C) definir a contratação de mão de obra terceirizada para tarefas específicas.
- (D) acompanhar os serviços de manutenção preventiva de equipamentos.
- (E) acompanhar os gastos administrativos gerais do projeto.

### Questão 24

Considerando o processo de moldagem de corpos de prova de concreto, o procedimento essencial para garantir a representatividade e precisão dos resultados dos testes de resistência é:

- (A) utilizar moldes de plástico descartáveis para facilitar a remoção dos corpos de prova após a cura.
- (B) adicionar aditivos químicos à mistura de concreto para acelerar o tempo de cura dos corpos de prova.
- (C) compactar a mistura de concreto nos moldes, utilizando equipamento de vibração ou haste metálica adequados.
- (D) permitir a cura dos corpos de prova ao ar livre para promover a secagem mais rápida do concreto.
- (E) encher os moldes de forma irregular para simular condições reais de aplicação do concreto em obra.

### Questão 25

Durante o processo de execução de uma laje, o escoramento com desenvolvimento de contraflecha é um procedimento que tem o propósito principal de:

- (A) reduzir o consumo de concreto durante a execução da laje.
- (B) aumentar a resistência da laje contra cargas concentradas.
- (C) melhorar a aderência entre o concreto e as armaduras de reforço.
- (D) minimizar o encurvamento da laje devido ao peso próprio e às cargas.
- (E) facilitar a montagem de formas e escoramentos durante a construção da laje.

### Questão 26

Durante o processo de pintura de paredes são aplicadas diversas camadas, com técnicas e produtos distintos. A função principal da aplicação do selador é:

- (A) selar os poros para evitar a absorção excessiva da tinta.
- (B) aumentar a aderência da tinta à superfície da parede.
- (C) corrigir imperfeições e nivelar a superfície da parede.
- (D) adicionar cor de fundo antes da aplicação da tinta.
- (E) selar a parede contra infiltrações de umidade.

### Questão 27

Um topógrafo está medindo a inclinação de um terreno usando um teodolito. Ele mede um ângulo de elevação de 45 graus até a linha do horizonte. A inclinação do terreno em porcentagem é de:

- (A) 45 %
- (B) 50 %
- (C) 70.7 %
- (D) 100 %
- (E) 200 %

### Questão 28

A localização dos estoques e dos setores necessários a uma obra é definida durante o planejamento logístico do canteiro de obras. A melhor posição para localizar a fábrica de concretos e argamassas é:

- (A) distante das áreas de trabalho para minimizar o ruído e a poeira.
- (B) em uma área isolada do canteiro de obras para reduzir os riscos de acidentes.
- (C) próximo à entrada do canteiro de obras para facilitar o acesso dos caminhões.
- (D) próximo ao armazenamento de materiais para agilizar o processo de produção.
- (E) no centro do canteiro de obras para garantir a distribuição equitativa dos materiais.

### Questão 29

Quando se trata de produtos de madeira industrializada, um produto muito utilizado em acabamentos e mobiliários, fabricado por meio da compressão de lascas de madeira e resinas sintéticas é:

- (A) a madeira laminada colada (Glulam).
- (B) o MDF (Medium Density Fiberboard).
- (C) o compensado de madeira.
- (D) a madeira aglomerada.
- (E) a madeira serrada.

### Questão 30

Na representação gráfica de projetos elétricos, os diagramas de circuitos elétricos representam as lâmpadas com:

- (A) um círculo.
- (B) uma linha reta.
- (C) um quadrado.
- (D) um triângulo.
- (E) um hexágono.

### FOLHA DE RESPOSTAS INTERMEDIÁRIAS

Prezado(a) candidato(a),

1. Responda a todas as questões contidas neste caderno e, se desejar, transcreva as alternativas assinaladas para esta Folha de Respostas Intermediária.
2. Não deixe questões em branco.
3. Marque com cuidado e assinale apenas uma resposta para cada questão.
4. Transcreva todas as alternativas para a Folha de Respostas Definitiva, utilizando **caneta esferográfica de tinta preta ou azul**, conforme o modelo a seguir:

A    B    C    D    E

#### PROVA (30 RESPOSTAS)

##### RESPOSTAS de 01 a 10

01	<input type="checkbox"/> A	<input type="checkbox"/> B	<input type="checkbox"/> C	<input type="checkbox"/> D	<input type="checkbox"/> E
02	<input type="checkbox"/> A	<input type="checkbox"/> B	<input type="checkbox"/> C	<input type="checkbox"/> D	<input type="checkbox"/> E
03	<input type="checkbox"/> A	<input type="checkbox"/> B	<input type="checkbox"/> C	<input type="checkbox"/> D	<input type="checkbox"/> E
04	<input type="checkbox"/> A	<input type="checkbox"/> B	<input type="checkbox"/> C	<input type="checkbox"/> D	<input type="checkbox"/> E
05	<input type="checkbox"/> A	<input type="checkbox"/> B	<input type="checkbox"/> C	<input type="checkbox"/> D	<input type="checkbox"/> E
06	<input type="checkbox"/> A	<input type="checkbox"/> B	<input type="checkbox"/> C	<input type="checkbox"/> D	<input type="checkbox"/> E
07	<input type="checkbox"/> A	<input type="checkbox"/> B	<input type="checkbox"/> C	<input type="checkbox"/> D	<input type="checkbox"/> E
08	<input type="checkbox"/> A	<input type="checkbox"/> B	<input type="checkbox"/> C	<input type="checkbox"/> D	<input type="checkbox"/> E
09	<input type="checkbox"/> A	<input type="checkbox"/> B	<input type="checkbox"/> C	<input type="checkbox"/> D	<input type="checkbox"/> E
10	<input type="checkbox"/> A	<input type="checkbox"/> B	<input type="checkbox"/> C	<input type="checkbox"/> D	<input type="checkbox"/> E

##### RESPOSTAS de 11 a 20

11	<input type="checkbox"/> A	<input type="checkbox"/> B	<input type="checkbox"/> C	<input type="checkbox"/> D	<input type="checkbox"/> E
12	<input type="checkbox"/> A	<input type="checkbox"/> B	<input type="checkbox"/> C	<input type="checkbox"/> D	<input type="checkbox"/> E
13	<input type="checkbox"/> A	<input type="checkbox"/> B	<input type="checkbox"/> C	<input type="checkbox"/> D	<input type="checkbox"/> E
14	<input type="checkbox"/> A	<input type="checkbox"/> B	<input type="checkbox"/> C	<input type="checkbox"/> D	<input type="checkbox"/> E
15	<input type="checkbox"/> A	<input type="checkbox"/> B	<input type="checkbox"/> C	<input type="checkbox"/> D	<input type="checkbox"/> E
16	<input type="checkbox"/> A	<input type="checkbox"/> B	<input type="checkbox"/> C	<input type="checkbox"/> D	<input type="checkbox"/> E
17	<input type="checkbox"/> A	<input type="checkbox"/> B	<input type="checkbox"/> C	<input type="checkbox"/> D	<input type="checkbox"/> E
18	<input type="checkbox"/> A	<input type="checkbox"/> B	<input type="checkbox"/> C	<input type="checkbox"/> D	<input type="checkbox"/> E
19	<input type="checkbox"/> A	<input type="checkbox"/> B	<input type="checkbox"/> C	<input type="checkbox"/> D	<input type="checkbox"/> E
20	<input type="checkbox"/> A	<input type="checkbox"/> B	<input type="checkbox"/> C	<input type="checkbox"/> D	<input type="checkbox"/> E

##### RESPOSTAS de 21 a 30

21	<input type="checkbox"/> A	<input type="checkbox"/> B	<input type="checkbox"/> C	<input type="checkbox"/> D	<input type="checkbox"/> E
22	<input type="checkbox"/> A	<input type="checkbox"/> B	<input type="checkbox"/> C	<input type="checkbox"/> D	<input type="checkbox"/> E
23	<input type="checkbox"/> A	<input type="checkbox"/> B	<input type="checkbox"/> C	<input type="checkbox"/> D	<input type="checkbox"/> E
24	<input type="checkbox"/> A	<input type="checkbox"/> B	<input type="checkbox"/> C	<input type="checkbox"/> D	<input type="checkbox"/> E
25	<input type="checkbox"/> A	<input type="checkbox"/> B	<input type="checkbox"/> C	<input type="checkbox"/> D	<input type="checkbox"/> E
26	<input type="checkbox"/> A	<input type="checkbox"/> B	<input type="checkbox"/> C	<input type="checkbox"/> D	<input type="checkbox"/> E
27	<input type="checkbox"/> A	<input type="checkbox"/> B	<input type="checkbox"/> C	<input type="checkbox"/> D	<input type="checkbox"/> E
28	<input type="checkbox"/> A	<input type="checkbox"/> B	<input type="checkbox"/> C	<input type="checkbox"/> D	<input type="checkbox"/> E
29	<input type="checkbox"/> A	<input type="checkbox"/> B	<input type="checkbox"/> C	<input type="checkbox"/> D	<input type="checkbox"/> E
30	<input type="checkbox"/> A	<input type="checkbox"/> B	<input type="checkbox"/> C	<input type="checkbox"/> D	<input type="checkbox"/> E