

**VESTIBULINHO ETEC - 1º SEM/13 - CERTIFICAÇÃO DE COMPETÊNCIA**

TÉCNICO EM INFORMÁTICA | EXAME: 02/12/12 (DOMINGO), ÀS 13H30MIN

**CADERNO DE QUESTÕES**

Nome do(a) candidato(a): \_\_\_\_\_ Nº de inscrição: \_\_\_\_\_

**Prezado(a) candidato(a):** antes de iniciar a prova, leia atentamente as instruções a seguir.

1. Este caderno contém 30 (trinta) questões em forma de teste.
2. A prova terá duração de 4 (quatro) horas.
3. Após o início do Exame, você deverá permanecer no mínimo até as **15h30min** dentro da sala do Exame, podendo, ao deixar este local, levar consigo este caderno de questões.
4. Você receberá do Fiscal a Folha de Respostas Definitiva. Verifique se está em ordem e com todos os dos impressos corretamente. Caso contrário, notifique o Fiscal, imediatamente.
5. Após certificar-se de que a Folha de Respostas Definitiva é sua, assine-a com **caneta esferográfica de tinta preta ou azul** no local em que há a indicação: "ASSINATURA DO(A) CANDIDATO(A)".
6. Após o recebimento da Folha de Respostas Definitiva, não a dobre e nem a amasse, manipulando-a o mínimo possível.
7. Cada questão contém 5 (cinco) alternativas (A, B, C, D, E) das quais somente uma atende às condições do enunciado.
8. Responda a todas as questões. Para cômputo da nota, serão considerados apenas os acertos.
9. Os espaços em branco contidos neste caderno de questões poderão ser utilizados para rascunho.
10. Estando as questões respondidas neste caderno, você deverá primeiramente passar as alternativas escolhidas para a Folha de Respostas Intermediária, que se encontra na última página deste caderno de questões.
11. Posteriormente, você deverá transcrever todas as alternativas assinaladas na Folha de Respostas Intermediária para a Folha de Respostas Definitiva, utilizando **caneta esferográfica de tinta preta ou azul**.
12. Questões com mais de uma alternativa assinalada, rasurada ou em branco serão anuladas. Portanto, ao preencher a Folha de Respostas Definitiva, faça-o cuidadosamente. Evite erros, pois a Folha de Respostas não será substituída.
13. Preencha as quadrículas da Folha de Respostas Definitiva, com caneta esferográfica de tinta preta ou azul e com traço forte e cheio, conforme o exemplo a seguir:  

A	B	■	D	E
---	---	---	---	---
14. Quando você terminar a prova, avise o Fiscal, pois ele recolherá a Folha de Respostas Definitiva, na sua carteira. Ao término da prova, você somente poderá retirar-se da sala do Exame após entregar a sua Folha de Respostas Definitiva, devidamente assinada, ao Fiscal.
15. Enquanto você estiver realizando o Exame, é **terminantemente proibido** utilizar calculadora, computador, telefone celular – o mesmo deverá permanecer totalmente desligado inclusive sem a possibilidade de emissão de alarmes sonoros ou não, radiocomunicador ou aparelho eletrônico similar, chapéu, boné lenço, gorro, óculos escuros, corretivo líquido ou quaisquer outros materiais (papéis) estranhos à prova.
16. O desrespeito às normas que regem o presente Processo Seletivo para acesso as vagas remanescentes de 2º módulo, bem como a desobediência às exigências registradas no Manual do Candidato, além de sanções legais cabíveis, implicam a desclassificação do candidato.
17. Será eliminado do Exame o candidato que:
  - não comparecer ao Exame na data determinada;
  - chegar após o horário determinado de fechamento dos portões, às 13h30min;
  - não apresentar um dos documentos de identidade originais exigidos;
  - sair da sala sem autorização do Fiscal, com ou sem o caderno de questões e/ou a Folha de Respostas Definitiva;
  - utilizar-se de qualquer tipo de equipamento eletrônico e/ou de livros e apontamentos;
  - comunicar-se com outro candidato durante a prova;
  - ausentar-se do prédio durante a realização do Exame, independente do motivo exposto;
  - realizar a prova fora do local determinado pela Etec / Extensão de Etec;
  - zerar na prova teste.
18. Aguarde a ordem do Fiscal para iniciar o Exame.

**BOA PROVA!**

**Gabarito oficial**

O gabarito oficial da prova será divulgado a partir das 14 horas do dia **03/12/12**, no site **www.vestibulinhoetec.com.br**

**Resultado**

- Divulgação da lista de classificação geral a partir do dia **16/01/13**.

### Questão 01

Desde o momento em que o computador é ligado até o momento em que está pronto para uso, é executado um teste inicial do Hardware, cujo nome é:

- (A) CMOS
- (B) POST
- (C) CHIPSET
- (D) REGISTRADOR
- (E) CACHE

### Questão 02

Seguindo as configurações do SETUP, assinale o item abaixo que tem a função de procurar por um Sistema Operacional e, ao encontrá-lo, inicia o processo de boot.

- (A) RAM
- (B) ROM
- (C) HD
- (D) PROCESSADOR
- (E) BIOS

### Questão 03

O conjunto de instruções que faz a comunicação entre o Sistema Operacional com cada um dos dispositivos de hardware é chamado de:

- (A) Algoritmo
- (B) Memória
- (C) Aplicativo
- (D) Driver
- (E) Google tradutor

### Questão 04

O superaquecimento do computador pode causar sua queima, além de outros problemas, como queda no desempenho, reinicializações e travamentos no sistema.

É correto afirmar que problemas de superaquecimento estão sempre relacionados com:

- I – Mau funcionamento do cooler
- II – Utilização de cooler impróprio para o tipo de processador
- III – Ausência do cooler

Analise as informações anteriores e assinale a alternativa correta:

- (A) I, apenas.
- (B) III, apenas.
- (C) I e II, apenas.
- (D) II e III, apenas.
- (E) I, II e III.

### Questão 05

Sistema de arquivos é uma estrutura que indica como os arquivos devem ser gravados e guardados em mídias. Em um artigo de uma revista especializada em Informática, é possível se deparar com os seguintes tipos de sistema de arquivos descritos: FAT16, FAT32 e NTFS.

Assinale a alternativa correta.

- (A) FAT16, FAT32 e NTFS são utilizados como padrão pelo Sistema Operacional Windows.
- (B) FAT16, FAT32 e NTFS são utilizados como padrão pelo Sistema Operacional Linux.
- (C) NTFS não é utilizado como padrão pelo Sistema Operacional Windows.
- (D) Nenhum desses sistemas de arquivos é utilizado pelo Sistema Operacional Windows.
- (E) FAT16 e FAT32 não são sistemas de arquivos.



**Questão 06**

O que é chave primária?

- (A) É a que abre o sistema de Banco de Dados.
- (B) É a que identifica unicamente uma tupla.
- (C) São atributos que contêm valores nulos.
- (D) É a que identifica uma ou mais tuplas.
- (E) É uma entidade.

**Questão 07**

A cardinalidade um-para-um (1:1) ocorre quando

- (A) uma ocorrência de uma entidade está associada a uma única ocorrência da outra entidade e vice-versa
- (B) uma ocorrência de uma entidade está associada a um número qualquer de ocorrências da outra entidade e vice-versa
- (C) a entidade não participa de nenhum relacionamento
- (D) apenas uma entidade participa do relacionamento
- (E) apenas duas entidades participam do relacionamento.

**Questão 08**

Existem diferentes formas de representação de algoritmos. Qual destas alternativas possui as principais formas de representação?

- (A) A descrição narrativa, o fluxograma convencional e o pseudocódigo.
- (B) O fluxograma e o diagrama de entidades e relacionamentos.
- (C) A descrição narrativa e o diagrama de entidades e relacionamentos.
- (D) A descrição narrativa, o pseudocódigo e o diagrama de entidades e relacionamentos.
- (E) O pseudocódigo e o diagrama de entidades e relacionamentos.

**Questão 09**

Em lógica de programação, é bastante comum o uso de expressões. Existem três regras básicas que definem a sequência correta para avaliação dessas expressões. Com base nessas informações, leia as seguintes afirmações e assinale a alternativa correta

- I – Operadores de maior prioridade devem ser avaliados primeiro. Em caso de empate, a avaliação deve acontecer da esquerda para a direita.
- II – O uso de parênteses em subexpressões força a avaliação das mesmas com maior prioridade.
- III – Os diversos tipos de operadores devem ser avaliados na seguinte sequência dentro de uma expressão complexa: primeiro os aritméticos e literais; a seguir, os relacionais; e, por último, os lógicos.

- (A) As afirmações I e II são falsas, e a afirmação III é verdadeira.
- (B) Apenas a afirmação I é verdadeira.
- (C) As afirmações I, II e III são verdadeiras.
- (D) As afirmações I, II e III são falsas.
- (E) As afirmações I e II são verdadeiras, e a afirmação III é falsa.

**Questão 10**

No MS-Word, em relação à formatação em colunas é correto afirmar:

- (A) O máximo de colunas que podemos determinar são 4.
- (B) O espaçamento entre colunas não pode ser definido, pois são sempre os mesmos.
- (C) Podemos determinar que seja exibida uma linha vertical entre as colunas de uma página.
- (D) Em um documento, não é possível trabalhar uma parte do texto em colunas e outra parte do mesmo texto sem colunas.
- (E) A largura das colunas de uma página não pode ser alterada.



### Questão 11

Um estagiário realizará a soma de alguns valores de uma planilha do Excel. Os valores a serem somados estão dispostos nas células C1 até C8. O resultado da soma desses valores está na célula C9. Portanto, a alternativa que contém a fórmula correta aplicada para alcançar o resultado desejado é:

- (A) =C1:C8
- (B) =C1+C3+C4+C7+C8
- (C) =(C1-C8)
- (D) =Soma(C1:C8)
- (E) =Soma(C1;C8)

### Questão 12

O Sistema Operacional é um software que gerencia todos os recursos da máquina tanto de hardware quanto de software, por isso podemos afirmar que são sistemas operacionais os seguintes softwares:

- (A) Windows, Word e IOS.
- (B) Linux, Windows e Writer.
- (C) Windows, Android e Calc.
- (D) Linux, Android e Writer.
- (E) Windows, Linux e OS X.

### Questão 13

As teclas de atalho para copiar, colar e salvar no MS-Word são:

- (A) <Ctrl>+ <C>, <Ctrl>+<V>, <Ctrl>+<T>.
- (B) <Ctrl>+ <C>, <Ctrl>+<X>, <Ctrl>+<B>.
- (C) <Ctrl>+ <C>, <Ctrl>+<V>, <Ctrl>+<S>.
- (D) <Ctrl>+ <C>, <Ctrl>+<X>, <Ctrl>+<T>.
- (E) <Ctrl>+ <C>, <Ctrl>+<V>, <Ctrl>+<B>.

### Questão 14

Quando queremos desenvolver algo, dependendo da sua finalidade, acessamos um software específico e criamos um arquivo. Todo arquivo possui nome e extensão. O nome é atribuído conforme a sua função, já a extensão serve para identificar

- (A) o tipo do arquivo e o programa onde foi criado.
- (B) qual a sua estrutura e sua composição.
- (C) o seu acesso e consulta do programa.
- (D) o seu armazenamento e atualização.
- (E) em que framework ele foi criado.

### Questão 15

Analise a estrutura abaixo conforme a pontuação de cada aluno e calcule os pontos, sendo que o aluno A tem 7 pontos, o aluno B tem 5 pontos e o aluno C tem 2 pontos. O sistema deve calcular um aluno por vez, exibindo o resultado.

A variável que armazena o número de pontos é a "quantidade."

```
Se quantidade <5
então
    cálculo= (quantidade *9)+3
Senão se quantidade >=5 e quantidade <=7
Então
    cálculo= (quantidade *6)+10
senão
    cálculo= (quantidade *8)+1
Fim se
Fim se
```

Podemos concluir que o cálculo para os alunos A, B e C é, respectivamente,

- (A) 52, 41 e 21.
- (B) 49, 40 e 21.
- (C) 52, 50 e 21.
- (D) 49, 41 e 21.
- (E) 52, 40 e 21.

**Questão 16**

Atribuímos os seguintes valores às variáveis,  $A=5$ ,  $B=10$  e  $C=3$ . Com esses valores, temos a seguinte rotina:

```
Se  $A \geq 5$  E  $B \geq 10$  E  $C > 3$ 
então
   $D = A + B + C$ 
Senão
   $D = B - (A + C)$ 
Fim se
```

Podemos concluir que o valor de D é:

- (A) 18
- (B) 8
- (C) 12
- (D) 2
- (E) -2

**Questão 17**

Numa loja, temos os seguintes produtos: um videogame a R\$ 1.652,00, uma bicicleta a R\$ 180,00, um jogo a R\$ 67,00, uma bola a R\$ 65,00, um computador a R\$ 1.654,00 e uma bolsa a R\$ 65,00. O pai do João tem que gastar integralmente a quantia de R\$ 1.717,00 nessa loja. Assinale os itens que o pai do João poderá comprar:

- (A) um videogame, uma bola e um jogo.
- (B) um computador, uma bola e um jogo.
- (C) um videogame, uma bola ou uma bolsa.
- (D) um computador, um jogo e uma bolsa.
- (E) um videogame, uma bicicleta e uma bola.

**Questão 18**

Um garoto ganhou do seu pai R\$ 8,40 para comprar doce na mercearia da esquina. Antes de gastar todo esse valor em doce, o garoto resolveu fazer um cálculo para saber quanto de doce ele poderia comprar. Para isso é necessário executar a lógica abaixo:

```
Valor_doce=0
Quantidade=0
Enquanto (Valor_doce < 8,4) faça
  Valor_doce ← Valor_doce + 2,10
  Quantidade ← Quantidade + 1
Fim enquanto
```

Podemos concluir que, aplicada a lógica acima, a quantidade de doces que esse garoto poderá comprar será:

- (A) 3
- (B) 1
- (C) 2
- (D) 4
- (E) 0

**Questão 19**

SGBD (Sistema Gerenciador de Banco de Dados) são softwares utilizados para a criação, a manipulação e o gerenciamento de um Banco de Dados. Assinale a alternativa em que são apresentados exemplos de SGBD.

- (A) SQL-Server, ACCESS e MS-Project.
- (B) MySQL, SQL-Server e Oracle.
- (C) SQL-Server, ACCESS e Android.
- (D) MYSQL, MS-Excel, e Android.
- (E) SQL-Server, Android, e MS-Excel.



**Questão 20**

Analisando as tabelas abaixo, e sabendo que todas elas têm pelo menos um relacionamento entre si, podemos afirmar que são chaves estrangeiras (foreign key) os seguintes campos:

**Tabela Projeto**

Cod_Projeto	Nome_Projeto	Cod_Tipo	Cod_Depart
P01	Controle de Estoque	001	D1
P02	Faturamento	003	D2
P03	Contas a Pagar	001	D3
P04	Folha de Pagamento	004	D4

**Tabela Tipo**

Cod_Tipo	Desc_Tipo
001	Protótipo
002	Novo sistema
003	Atualização
004	Expansão

**Tabela Departamento**

Cod_Depart	Nome_Depart	Cod_Verba
D1	Almoxarifado	V00001
D2	Faturamento	V00002
D3	Financeiro	V00003
D4	Recursos Humanos	V00004

**Tabela Verba**

Cod_Verba	Ano_Verba	Valor_Verba
V00001	2011	R\$ 100.000,00
V00002	2012	R\$ 200.000,00
V00003	2012	R\$ 200.000,00
V00004	2011	R\$ 200.000,00

- (A) Cod\_Verba, Cod\_Depart e Cod\_Projeto.
- (B) Cod\_Tipo, Cod\_Depart e Cod\_Verba.
- (C) Cod\_Verba, Cod\_Depart e Ano\_Verba.
- (D) Cod\_Tipo, Cod\_Depart e Cod-Projeto.
- (E) Cod\_Verba, Cod\_Projeto e Cod\_Depart.



**Questão 21**

Sistema em lote são arquivos compostos de rotinas de comandos executadas sequencialmente. Esses processos são também conhecido por arquivos

- (A) batch.
- (B) sequenciais.
- (C) de rotinas.
- (D) multitarefas.
- (E) multiprocessados.

**Questão 22**

As atividades do cotidiano que podem ser denominadas como procedimentos e rotinas dentro de uma organização são oriundas do

- (A) planejamento estratégico
- (B) planejamento tático
- (C) planejamento operacional
- (D) regulamento interno
- (E) fluxograma de trabalho

**Questão 23**

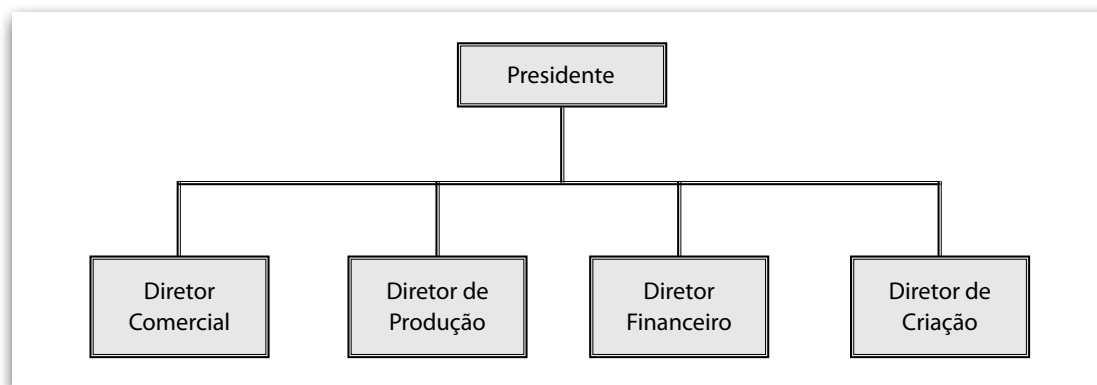
Assinale a alternativa correta.

A Sociedade Anônima (S/A) e a Sociedade Limitada (Ltda) são aquelas cujos patrimônios ou participação são

- (A) respectivamente divididos em ações e quotas.
- (B) respectivamente divididos em quotas e ações.
- (C) instituídos por escritura pública.
- (D) integralizados exclusivamente por pessoas físicas.
- (E) integralizados exclusivamente por sociedade empresária.

**Questão 24**

Considerando o organograma a seguir, responda a questão abaixo.



Com relação à característica do organograma apresentado, podemos afirmar que se trata de uma departamentalização

- (A) por cliente
- (B) por produto
- (C) funcional
- (D) matricial
- (E) geográfica





## WHO WE ARE

TOTVS is a software, services **and** technology company. An absolute leader in Brazil with 53.1% of market share and also in Latin America with 35.6%, (according to Gartner institute), it is the biggest software company in emerging countries and the 6th in the world.

And why the V **instead of** the U? **Because** the name TOTVS comes from Latin and means everything, everyone, a very appropriate name for an enterprise that consolidated 25 other companies and provides solutions in 10 segments (Agribusiness, Construction and Projects, Distribution and Logistics, Education, Financial Services, Legal, Manufacturing, Health, Services and Retail) for companies of all sizes and types. It is also the only Latin-American company that offers its own technological platform to develop its software.

More than 28 years of experience and acquisitions show that the dream turned into reality. It was the first Latin American company in the IT sector to do an IPO in the New Market of the Stock Exchange of São Paulo in 2006. It has over than 26,000 active customers and counts on the support of 10,000 employees in its own units and franchises. It is present in 23 countries, also through units and franchises.

[www.totvs.com/home#](http://www.totvs.com/home#) Acesso em 18.09.2012

### Questão 25

De acordo com o texto, a TOTVS:

- (A) É uma empresa latino-americana que possui mais de 26.000 clientes ativos e é líder de mercado na América do Norte.
- (B) É uma empresa latino-americana, com 53,1% de participação de mercado no Brasil e de 35,6% na América Latina.
- (C) É uma empresa americana, com 35,6% de participação de mercado no Brasil e de 53,1% na América Latina.
- (D) É uma empresa que atua em diversos segmentos e que desenvolve softwares para a área de telecomunicações.
- (E) É uma empresa que conta com o apoio de 23 mil participantes e atua em mais de 10 países na Europa.

### Questão 26

Dadas as asserções:

- I. O nome TOTVS origina-se do latim e significa tudo e todos.
- II. A TOTVS fornece soluções para diversos segmentos e foi criada principalmente para atender empresas de grande porte.
- III. A TOTVS possui mais de 26.000 clientes e conta com o apoio de 10.000 funcionários em suas unidades e franquias.

Estão corretas

- (A) apenas as I e II.
- (B) apenas as II e III.
- (C) apenas as I e III.
- (D) apenas a I.
- (E) apenas a III.

### Questão 27

Considerando as palavras sublinhadas no texto: “**And**, **Instead of e Because**”, podemos afirmar que elas têm a função, respectivamente de

- (A) adição, substituição e justificativa.
- (B) substituição, justificativa e oposição.
- (C) justificativa, propósito e adição.
- (D) adição, substituição e propósito.
- (E) substituição, justificativa e adição.





### **Falar e escrever mal prejudica a carreira**

[...] Uma pesquisa feita no LinkedIn, rede social com mais de 135 milhões de usuários – 6 milhões só no Brasil –, mostra que palavras como “inovador” e “criativo” aparecem em mais de 3000 perfis. [...] Para Danielle Restivo, gerente de comunicação corporativa do LinkedIn para Canadá e Brasil, as pessoas usam essas palavras para descrever sua experiência profissional como forma de se enquadrar em um grupo. “São expressões que se tornaram populares e parecem mais importantes do que são”, diz Danielle.

Faltam vocabulário e capacidade de argumentar e de dar clareza aos discursos. “Os profissionais se escondem atrás dessas palavras porque têm um vocabulário pobre”, diz Osório Antônio Candido da Silva, professor da BSP e da Fundação Instituto de Administração (FIA), em São Paulo, e especialista em técnicas de comunicação e expressão verbal. De acordo com ele, as pessoas têm dificuldade de se expressar e pouca familiaridade com a língua portuguesa. “Muitas são fluentes em inglês, mas não conseguem explicar algo simples em seu próprio idioma.”

### **Cuidado com a gramática**

Os ruídos de comunicação prejudicam a carreira. Uma pesquisa feita pelo Project Management Institute Brasil (PMI), em 2010, com 300 companhias nacionais e multinacionais mostrou que em 76% delas os projetos não dão certo porque os profissionais não sabem escrever nem falar bem. “Hoje em dia, uma enorme parcela de pessoas chega ao mercado de trabalho sem competência para redigir um texto formal de qualidade”, diz a professora Maria Clara Jorgewich Cohen, autora do livro “Comunicação Escrita – A Busca do Texto Objetivo” (Editora E-Papers). O mais grave, ela ressalta, é que a maioria dos profissionais não admite que precisa melhorar. “Muitos ficam constrangidos de frequentar cursos porque ocupam altos cargos”, diz Maria Clara.

A percepção de que a deficiência do idioma é crescente parte do próprio mercado. Hoje, escolas de idiomas oferecem aulas de português para brasileiros. [...] “Percebemos que existia no mercado um desnível entre a competência técnica e a habilidade de comunicação”, diz o professor Elvio Peralta, diretor superintendente da Fisk de São Paulo. De acordo com Elvio, embora a cobrança pelo segundo idioma seja alta no mercado, o profissional não pode descuidar da própria língua. “Quem não tem domínio do português com certeza será malvisto”, afirma. “Há deficiências graves em concordância verbal e nominal e referentes à nova ortografia.” [...] Assim, os cursos podem abordar a produção oral e escrita, regras de gramática e a nova ortografia – depende do que é necessário para melhorar a comunicação com o público. [...]

O uso correto do idioma pode ser a diferença entre um desempenho eficaz e o fiasco nas relações com colegas e clientes. Deixe de lado o preconceito e abuse do vasto vocabulário da língua portuguesa. De nada adianta falar mais de um idioma e ser especialista num assunto se você não conseguir transmitir ideias em seu próprio idioma. Solte o verbo, mas de maneira correta.



### Questão 28

De acordo com as informações do texto, muitos profissionais têm dificuldade em explicar algo simples porque

- (A) há preocupação em usar expressões populares, como “inovador” e “criativo”, que são importantes, pois trazem significação, informações.
- (B) há domínio de um número pequeno de palavras e deficiência na competência argumentativa, faltando clareza aos textos produzidos.
- (C) usam palavras como “inovador” e “criativo” para impressionar os interlocutores.
- (D) muitos deles são fluentes em inglês.
- (E) querem expressar sua experiência profissional de maneira a se enquadrar em um grupo.

### Questão 29

“Hoje em dia, uma enorme parcela de pessoas chega ao mercado de trabalho sem competência para redigir um texto formal de qualidade”, diz a professora Maria Clara Jorgewich Cohen (...)

Texto formal de qualidade quer dizer:

- (A) texto com palavras complicadas, pouco usadas, para evitar ruídos na comunicação que prejudicam a carreira dos profissionais.
- (B) texto com termos comuns, sem preocupação com pontuação e com a grafia correta das palavras (ortografia).
- (C) texto com palavras do nível formal da língua, sem gírias, com pontuação que permita clareza, objetividade na comunicação, com preocupação ortográfica e adequação textual (relatório, ata, carta, e-mail).
- (D) texto com palavras do nível coloquial, para tornar a comunicação mais fácil, evitando possíveis ruídos, pois existe um descompasso entre a competência técnica e a habilidade de comunicação, no mercado de trabalho.
- (E) texto com crescente deficiência no uso do idioma, percepção que parte do próprio mercado.

### Questão 30

O texto evidencia que muitos profissionais não sabem escrever nem falar bem, desconhecendo regras de gramática e a nova ortografia. Assim, são produzidos ruídos na comunicação que prejudicam a carreira desses profissionais, pois

- (A) a competência da expressão oral e escrita é dispensável no mercado de trabalho.
- (B) projetos, por exemplo, falharam em pouco mais de  $\frac{3}{4}$  das 300 empresas nacionais e multinacionais que foram alvo de uma pesquisa, porque os profissionais não sabem escrever nem falar bem.
- (C) eles ficam constrangidos e não admitem que precisam melhorar.
- (D) o uso correto do idioma não faz diferença para o desempenho eficaz nas relações com os clientes, pois é importante só a competência técnica.
- (E) não dispõem de tempo para estudar português porque ocupam altos cargos.



**VESTIBULINHO ETEC – 1º SEM/13**

**CERTIFICAÇÃO DE COMPETÊNCIAS – INFORMÁTICA**

Nome do(a) candidato(a): \_\_\_\_\_ Nº de inscrição: \_\_\_\_\_

Caro candidato,

1. Responda a todas as questões contidas neste caderno e, depois, transcreva as alternativas assinaladas para esta Folha de Respostas Intermediária.

2. Preencha os campos desta Folha de Respostas Intermediária, conforme o modelo a seguir:

A    B    C    D    E

3. Não deixe questões em branco.

4. Marque com cuidado e assinale apenas uma resposta para cada questão.

5. Posteriormente, transcreva todas as alternativas assinaladas nesta Folha de Respostas Intermediária para a Folha de Respostas Definitiva, utilizando **caneta esferográfica de tinta preta ou azul**.

**PROVA (50 RESPOSTAS)**

RESPOSTAS de 01 a 15	RESPOSTAS de 16 a 30	RESPOSTAS de 31 a 45	RESPOSTAS de 46 a 50
01 <input type="checkbox"/> A <input type="checkbox"/> B <input type="checkbox"/> C <input type="checkbox"/> D <input type="checkbox"/> E	16 <input type="checkbox"/> A <input type="checkbox"/> B <input type="checkbox"/> C <input type="checkbox"/> D <input type="checkbox"/> E	31 <input type="checkbox"/> A <input type="checkbox"/> B <input type="checkbox"/> C <input type="checkbox"/> D <input type="checkbox"/> E	46 <input type="checkbox"/> A <input type="checkbox"/> B <input type="checkbox"/> C <input type="checkbox"/> D <input type="checkbox"/> E
02 <input type="checkbox"/> A <input type="checkbox"/> B <input type="checkbox"/> C <input type="checkbox"/> D <input type="checkbox"/> E	17 <input type="checkbox"/> A <input type="checkbox"/> B <input type="checkbox"/> C <input type="checkbox"/> D <input type="checkbox"/> E	32 <input type="checkbox"/> A <input type="checkbox"/> B <input type="checkbox"/> C <input type="checkbox"/> D <input type="checkbox"/> E	47 <input type="checkbox"/> A <input type="checkbox"/> B <input type="checkbox"/> C <input type="checkbox"/> D <input type="checkbox"/> E
03 <input type="checkbox"/> A <input type="checkbox"/> B <input type="checkbox"/> C <input type="checkbox"/> D <input type="checkbox"/> E	18 <input type="checkbox"/> A <input type="checkbox"/> B <input type="checkbox"/> C <input type="checkbox"/> D <input type="checkbox"/> E	33 <input type="checkbox"/> A <input type="checkbox"/> B <input type="checkbox"/> C <input type="checkbox"/> D <input type="checkbox"/> E	48 <input type="checkbox"/> A <input type="checkbox"/> B <input type="checkbox"/> C <input type="checkbox"/> D <input type="checkbox"/> E
04 <input type="checkbox"/> A <input type="checkbox"/> B <input type="checkbox"/> C <input type="checkbox"/> D <input type="checkbox"/> E	19 <input type="checkbox"/> A <input type="checkbox"/> B <input type="checkbox"/> C <input type="checkbox"/> D <input type="checkbox"/> E	34 <input type="checkbox"/> A <input type="checkbox"/> B <input type="checkbox"/> C <input type="checkbox"/> D <input type="checkbox"/> E	49 <input type="checkbox"/> A <input type="checkbox"/> B <input type="checkbox"/> C <input type="checkbox"/> D <input type="checkbox"/> E
05 <input type="checkbox"/> A <input type="checkbox"/> B <input type="checkbox"/> C <input type="checkbox"/> D <input type="checkbox"/> E	20 <input type="checkbox"/> A <input type="checkbox"/> B <input type="checkbox"/> C <input type="checkbox"/> D <input type="checkbox"/> E	35 <input type="checkbox"/> A <input type="checkbox"/> B <input type="checkbox"/> C <input type="checkbox"/> D <input type="checkbox"/> E	50 <input type="checkbox"/> A <input type="checkbox"/> B <input type="checkbox"/> C <input type="checkbox"/> D <input type="checkbox"/> E
06 <input type="checkbox"/> A <input type="checkbox"/> B <input type="checkbox"/> C <input type="checkbox"/> D <input type="checkbox"/> E	21 <input type="checkbox"/> A <input type="checkbox"/> B <input type="checkbox"/> C <input type="checkbox"/> D <input type="checkbox"/> E	36 <input type="checkbox"/> A <input type="checkbox"/> B <input type="checkbox"/> C <input type="checkbox"/> D <input type="checkbox"/> E	<p><b>NÃO AMASSE, NÃO DOBRE, NEM RASURE ESTA FOLHA.</b></p>
07 <input type="checkbox"/> A <input type="checkbox"/> B <input type="checkbox"/> C <input type="checkbox"/> D <input type="checkbox"/> E	22 <input type="checkbox"/> A <input type="checkbox"/> B <input type="checkbox"/> C <input type="checkbox"/> D <input type="checkbox"/> E	37 <input type="checkbox"/> A <input type="checkbox"/> B <input type="checkbox"/> C <input type="checkbox"/> D <input type="checkbox"/> E	
08 <input type="checkbox"/> A <input type="checkbox"/> B <input type="checkbox"/> C <input type="checkbox"/> D <input type="checkbox"/> E	23 <input type="checkbox"/> A <input type="checkbox"/> B <input type="checkbox"/> C <input type="checkbox"/> D <input type="checkbox"/> E	38 <input type="checkbox"/> A <input type="checkbox"/> B <input type="checkbox"/> C <input type="checkbox"/> D <input type="checkbox"/> E	
09 <input type="checkbox"/> A <input type="checkbox"/> B <input type="checkbox"/> C <input type="checkbox"/> D <input type="checkbox"/> E	24 <input type="checkbox"/> A <input type="checkbox"/> B <input type="checkbox"/> C <input type="checkbox"/> D <input type="checkbox"/> E	39 <input type="checkbox"/> A <input type="checkbox"/> B <input type="checkbox"/> C <input type="checkbox"/> D <input type="checkbox"/> E	
10 <input type="checkbox"/> A <input type="checkbox"/> B <input type="checkbox"/> C <input type="checkbox"/> D <input type="checkbox"/> E	25 <input type="checkbox"/> A <input type="checkbox"/> B <input type="checkbox"/> C <input type="checkbox"/> D <input type="checkbox"/> E	40 <input type="checkbox"/> A <input type="checkbox"/> B <input type="checkbox"/> C <input type="checkbox"/> D <input type="checkbox"/> E	
11 <input type="checkbox"/> A <input type="checkbox"/> B <input type="checkbox"/> C <input type="checkbox"/> D <input type="checkbox"/> E	26 <input type="checkbox"/> A <input type="checkbox"/> B <input type="checkbox"/> C <input type="checkbox"/> D <input type="checkbox"/> E	41 <input type="checkbox"/> A <input type="checkbox"/> B <input type="checkbox"/> C <input type="checkbox"/> D <input type="checkbox"/> E	
12 <input type="checkbox"/> A <input type="checkbox"/> B <input type="checkbox"/> C <input type="checkbox"/> D <input type="checkbox"/> E	27 <input type="checkbox"/> A <input type="checkbox"/> B <input type="checkbox"/> C <input type="checkbox"/> D <input type="checkbox"/> E	42 <input type="checkbox"/> A <input type="checkbox"/> B <input type="checkbox"/> C <input type="checkbox"/> D <input type="checkbox"/> E	
13 <input type="checkbox"/> A <input type="checkbox"/> B <input type="checkbox"/> C <input type="checkbox"/> D <input type="checkbox"/> E	28 <input type="checkbox"/> A <input type="checkbox"/> B <input type="checkbox"/> C <input type="checkbox"/> D <input type="checkbox"/> E	43 <input type="checkbox"/> A <input type="checkbox"/> B <input type="checkbox"/> C <input type="checkbox"/> D <input type="checkbox"/> E	
14 <input type="checkbox"/> A <input type="checkbox"/> B <input type="checkbox"/> C <input type="checkbox"/> D <input type="checkbox"/> E	29 <input type="checkbox"/> A <input type="checkbox"/> B <input type="checkbox"/> C <input type="checkbox"/> D <input type="checkbox"/> E	44 <input type="checkbox"/> A <input type="checkbox"/> B <input type="checkbox"/> C <input type="checkbox"/> D <input type="checkbox"/> E	
15 <input type="checkbox"/> A <input type="checkbox"/> B <input type="checkbox"/> C <input type="checkbox"/> D <input type="checkbox"/> E	30 <input type="checkbox"/> A <input type="checkbox"/> B <input type="checkbox"/> C <input type="checkbox"/> D <input type="checkbox"/> E	45 <input type="checkbox"/> A <input type="checkbox"/> B <input type="checkbox"/> C <input type="checkbox"/> D <input type="checkbox"/> E	

**VESTIBULINHO ETEC - 1º SEM/13 - CERTIFICAÇÃO DE COMPETÊNCIA**  
 TÉCNICO EM INFORMÁTICA | FOLHA DE RESPOSTAS INTERMEDIÁRIA

Nome do(a) candidato(a): \_\_\_\_\_ Nº de inscrição: \_\_\_\_\_

**Caro candidato,**

1. Responda a todas as questões contidas neste caderno e, depois, transcreva as alternativas assinaladas para esta Folha de Respostas Intermediária.
2. Preencha os campos desta Folha de Respostas Intermediária, conforme o modelo a seguir:

A    B    C    D    E

3. Não deixe questões em branco.
4. Marque com cuidado e assinale apenas uma resposta para cada questão.
5. Posteriormente, transcreva todas as alternativas assinaladas nesta Folha de Respostas Intermediária para a Folha de Respostas Definitiva, utilizando **caneta esferográfica de tinta preta ou azul**.

**PROVA (50 RESPOSTAS)**

RESPOSTAS de 01 a 15	RESPOSTAS de 16 a 30	RESPOSTAS de 31 a 45	RESPOSTAS de 46 a 50
01 <input type="checkbox"/> A <input type="checkbox"/> B <input type="checkbox"/> C <input type="checkbox"/> D <input type="checkbox"/> E	16 <input type="checkbox"/> A <input type="checkbox"/> B <input type="checkbox"/> C <input type="checkbox"/> D <input type="checkbox"/> E	31 <input type="checkbox"/> A <input type="checkbox"/> B <input type="checkbox"/> C <input type="checkbox"/> D <input type="checkbox"/> E	46 <input type="checkbox"/> A <input type="checkbox"/> B <input type="checkbox"/> C <input type="checkbox"/> D <input type="checkbox"/> E
02 <input type="checkbox"/> A <input type="checkbox"/> B <input type="checkbox"/> C <input type="checkbox"/> D <input type="checkbox"/> E	17 <input type="checkbox"/> A <input type="checkbox"/> B <input type="checkbox"/> C <input type="checkbox"/> D <input type="checkbox"/> E	32 <input type="checkbox"/> A <input type="checkbox"/> B <input type="checkbox"/> C <input type="checkbox"/> D <input type="checkbox"/> E	47 <input type="checkbox"/> A <input type="checkbox"/> B <input type="checkbox"/> C <input type="checkbox"/> D <input type="checkbox"/> E
03 <input type="checkbox"/> A <input type="checkbox"/> B <input type="checkbox"/> C <input type="checkbox"/> D <input type="checkbox"/> E	18 <input type="checkbox"/> A <input type="checkbox"/> B <input type="checkbox"/> C <input type="checkbox"/> D <input type="checkbox"/> E	33 <input type="checkbox"/> A <input type="checkbox"/> B <input type="checkbox"/> C <input type="checkbox"/> D <input type="checkbox"/> E	48 <input type="checkbox"/> A <input type="checkbox"/> B <input type="checkbox"/> C <input type="checkbox"/> D <input type="checkbox"/> E
04 <input type="checkbox"/> A <input type="checkbox"/> B <input type="checkbox"/> C <input type="checkbox"/> D <input type="checkbox"/> E	19 <input type="checkbox"/> A <input type="checkbox"/> B <input type="checkbox"/> C <input type="checkbox"/> D <input type="checkbox"/> E	34 <input type="checkbox"/> A <input type="checkbox"/> B <input type="checkbox"/> C <input type="checkbox"/> D <input type="checkbox"/> E	49 <input type="checkbox"/> A <input type="checkbox"/> B <input type="checkbox"/> C <input type="checkbox"/> D <input type="checkbox"/> E
05 <input type="checkbox"/> A <input type="checkbox"/> B <input type="checkbox"/> C <input type="checkbox"/> D <input type="checkbox"/> E	20 <input type="checkbox"/> A <input type="checkbox"/> B <input type="checkbox"/> C <input type="checkbox"/> D <input type="checkbox"/> E	35 <input type="checkbox"/> A <input type="checkbox"/> B <input type="checkbox"/> C <input type="checkbox"/> D <input type="checkbox"/> E	50 <input type="checkbox"/> A <input type="checkbox"/> B <input type="checkbox"/> C <input type="checkbox"/> D <input type="checkbox"/> E
06 <input type="checkbox"/> A <input type="checkbox"/> B <input type="checkbox"/> C <input type="checkbox"/> D <input type="checkbox"/> E	21 <input type="checkbox"/> A <input type="checkbox"/> B <input type="checkbox"/> C <input type="checkbox"/> D <input type="checkbox"/> E	36 <input type="checkbox"/> A <input type="checkbox"/> B <input type="checkbox"/> C <input type="checkbox"/> D <input type="checkbox"/> E	<b>NÃO AMASSE, NÃO DOBRE, NEM RASURE ESTA FOLHA.</b>
07 <input type="checkbox"/> A <input type="checkbox"/> B <input type="checkbox"/> C <input type="checkbox"/> D <input type="checkbox"/> E	22 <input type="checkbox"/> A <input type="checkbox"/> B <input type="checkbox"/> C <input type="checkbox"/> D <input type="checkbox"/> E	37 <input type="checkbox"/> A <input type="checkbox"/> B <input type="checkbox"/> C <input type="checkbox"/> D <input type="checkbox"/> E	
08 <input type="checkbox"/> A <input type="checkbox"/> B <input type="checkbox"/> C <input type="checkbox"/> D <input type="checkbox"/> E	23 <input type="checkbox"/> A <input type="checkbox"/> B <input type="checkbox"/> C <input type="checkbox"/> D <input type="checkbox"/> E	38 <input type="checkbox"/> A <input type="checkbox"/> B <input type="checkbox"/> C <input type="checkbox"/> D <input type="checkbox"/> E	
09 <input type="checkbox"/> A <input type="checkbox"/> B <input type="checkbox"/> C <input type="checkbox"/> D <input type="checkbox"/> E	24 <input type="checkbox"/> A <input type="checkbox"/> B <input type="checkbox"/> C <input type="checkbox"/> D <input type="checkbox"/> E	39 <input type="checkbox"/> A <input type="checkbox"/> B <input type="checkbox"/> C <input type="checkbox"/> D <input type="checkbox"/> E	
10 <input type="checkbox"/> A <input type="checkbox"/> B <input type="checkbox"/> C <input type="checkbox"/> D <input type="checkbox"/> E	25 <input type="checkbox"/> A <input type="checkbox"/> B <input type="checkbox"/> C <input type="checkbox"/> D <input type="checkbox"/> E	40 <input type="checkbox"/> A <input type="checkbox"/> B <input type="checkbox"/> C <input type="checkbox"/> D <input type="checkbox"/> E	
11 <input type="checkbox"/> A <input type="checkbox"/> B <input type="checkbox"/> C <input type="checkbox"/> D <input type="checkbox"/> E	26 <input type="checkbox"/> A <input type="checkbox"/> B <input type="checkbox"/> C <input type="checkbox"/> D <input type="checkbox"/> E	41 <input type="checkbox"/> A <input type="checkbox"/> B <input type="checkbox"/> C <input type="checkbox"/> D <input type="checkbox"/> E	
12 <input type="checkbox"/> A <input type="checkbox"/> B <input type="checkbox"/> C <input type="checkbox"/> D <input type="checkbox"/> E	27 <input type="checkbox"/> A <input type="checkbox"/> B <input type="checkbox"/> C <input type="checkbox"/> D <input type="checkbox"/> E	42 <input type="checkbox"/> A <input type="checkbox"/> B <input type="checkbox"/> C <input type="checkbox"/> D <input type="checkbox"/> E	
13 <input type="checkbox"/> A <input type="checkbox"/> B <input type="checkbox"/> C <input type="checkbox"/> D <input type="checkbox"/> E	28 <input type="checkbox"/> A <input type="checkbox"/> B <input type="checkbox"/> C <input type="checkbox"/> D <input type="checkbox"/> E	43 <input type="checkbox"/> A <input type="checkbox"/> B <input type="checkbox"/> C <input type="checkbox"/> D <input type="checkbox"/> E	
14 <input type="checkbox"/> A <input type="checkbox"/> B <input type="checkbox"/> C <input type="checkbox"/> D <input type="checkbox"/> E	29 <input type="checkbox"/> A <input type="checkbox"/> B <input type="checkbox"/> C <input type="checkbox"/> D <input type="checkbox"/> E	44 <input type="checkbox"/> A <input type="checkbox"/> B <input type="checkbox"/> C <input type="checkbox"/> D <input type="checkbox"/> E	
15 <input type="checkbox"/> A <input type="checkbox"/> B <input type="checkbox"/> C <input type="checkbox"/> D <input type="checkbox"/> E	30 <input type="checkbox"/> A <input type="checkbox"/> B <input type="checkbox"/> C <input type="checkbox"/> D <input type="checkbox"/> E	45 <input type="checkbox"/> A <input type="checkbox"/> B <input type="checkbox"/> C <input type="checkbox"/> D <input type="checkbox"/> E	