

CADERNO DE QUESTÕES – VAGAS REMANESCENTES – ENSINO MÉDIO

Nome do(a) candidato(a): _____ Nº de inscrição: _____

Prezado(a) candidato(a):

Antes de iniciar a prova, leia atentamente as instruções a seguir e aguarde a ordem do Fiscal para iniciar o Exame.

1. Este caderno contém 30 (trinta) questões em forma de teste.
2. A prova terá duração de 4 (quatro) horas.
3. Após o início do Exame, você deverá permanecer no mínimo até as 15h30min dentro da sala do Exame, podendo, ao deixar este local, levar consigo este caderno de questões.
4. Você receberá do Fiscal a Folha de Respostas Definitiva. Verifique se está em ordem e com todos os dados impressos corretamente. Caso contrário, notifique o Fiscal, imediatamente.
5. Após certificar-se de que a Folha de Respostas Definitiva é sua, assine-a com caneta esferográfica de tinta preta ou azul no local em que há a indicação: “ASSINATURA DO(A) CANDIDATO(A)”.
6. Após o recebimento da Folha de Respostas Definitiva, não a dobre e nem a amasse, manipulando-a o mínimo possível.
7. Cada questão contém 5 (cinco) alternativas (A, B, C, D, E) das quais somente uma atende às condições do enunciado.
8. Responda a todas as questões. Para cômputo da nota, serão considerados apenas os acertos.
9. Os espaços em branco contidos neste caderno de questões poderão ser utilizados para rascunho.
10. Estando as questões respondidas neste caderno, você deverá primeiramente passar as alternativas escolhidas para a Folha de Respostas Intermediária, que se encontra no final deste caderno de questões.
11. Posteriormente, você deverá transcrever todas as alternativas assinaladas na Folha de Respostas Intermediária para a Folha de Respostas Definitiva, utilizando caneta esferográfica de tinta preta ou azul.
12. Questões com mais de uma alternativa assinalada, rasurada ou em branco serão anuladas. Portanto, ao preencher a Folha de Respostas Definitiva, faça-o cuidadosamente. Evite erros, pois a Folha de Respostas não será substituída.
13. Preencha as quadrículas da Folha de Respostas Definitiva, com caneta esferográfica de tinta preta ou azul e com traço forte e cheio, conforme o exemplo a seguir:

A	B		D	E
---	---	--	---	---
14. Quando você terminar a prova, avise o Fiscal, pois ele recolherá a Folha de Respostas Definitiva, na sua carteira. Ao término da prova, você somente poderá retirar-se da sala do Exame após entregar a sua Folha de Respostas Definitiva, devidamente assinada, ao Fiscal.
15. Enquanto o candidato estiver realizando o Exame, é terminantemente proibido utilizar calculadora, computador,

telefone celular (o qual deverá permanecer totalmente desligado, inclusive sem a possibilidade de emissão de alarmes sonoros ou não, nas dependências do prédio onde o Exame será realizado), radiocomunicador ou aparelho eletrônico similar, chapéu, boné, lenço, gorro, máscara, óculos escuros, corretivo líquido/fita ou quaisquer outros materiais (papéis) estranhos à prova.

16. O desrespeito às normas que regem o presente Processo Seletivo, bem como a desobediência às exigências registradas na Portaria e no Manual do Candidato, além de sanções legais cabíveis, implicam na desclassificação do candidato.
17. Será eliminado do Exame o candidato que:
 - não comparecer ao Exame na data determinada;
 - chegar após o horário determinado de fechamento dos portões, às 13h30;
 - realizar a prova sem apresentar um dos documentos de identidade originais exigidos ou não atender o previsto nos §§4º e 5º do artigo 14 da Portaria CEETEPS GDS que regulamenta o Processo Seletivo-Vestibulinho do 1º Semestre 2019;
 - não apresentar um dos documentos de identidade originais exigidos ou não atender o previsto nos §§4º e 5º do artigo 14 da Portaria Portaria CEETEPS GDS que regulamenta o Processo Seletivo-Vestibulinho do 1º Semestre 2019;
 - retirar-se da sala de provas sem autorização do Fiscal, com ou sem o caderno de questões e/ou a Folha de Respostas Definitiva;
 - utilizar ou tentar utilizar de qualquer tipo de equipamento eletrônico, de comunicação e/ou de livros, notas, impressos e apontamentos durante a realização do exame;
 - retirar-se do prédio em definitivo antes de decorridas duas horas do início do exame, por qualquer motivo;
 - perturbar, de qualquer modo, a ordem no local de aplicação das provas, incorrendo em comportamento indevido durante a realização do Exame;
 - retirar-se da sala de provas com a Folha de Respostas Definitiva;
 - utilizar ou tentar utilizar meio fraudulento em benefício próprio ou de terceiros, em qualquer etapa do exame;
 - não atender as orientações da equipe de aplicação durante a realização do exame;
 - realizar ou tentar realizar qualquer espécie de consulta ou comunicar-se e/ou tentar comunicar-se com outros candidatos durante o período das provas;
 - realizar a prova fora do local determinado pela Etec / Extensão de Etec;
 - zerar na prova teste;

BOA PROVA!**GABARITO OFICIAL**

O gabarito oficial da prova será divulgado a partir das 14 horas do dia **17/12/2018**, no site **www.vestibulinhoetec.com.br**

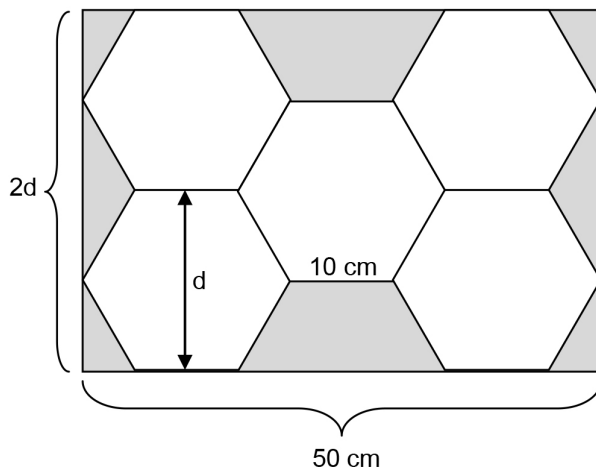
RESULTADO

Divulgação da lista de classificação geral a partir do dia **16/01/2019**

MATEMÁTICA

Leia o texto e analise a figura para responder às questões de números 1 a 3.

Valentina pretende fazer um trabalho sobre a vida das abelhas e para isso fará um cartaz retangular em que desenhará cinco hexágonos regulares congruentes não sobrepostos, com 10 cm de lado. Ela deseja que a altura do cartaz seja exatamente igual a duas vezes a distância entre os lados paralelos dos hexágonos, como mostra a figura. A área em cinza será colorida e a área composta pelos cinco hexágonos ficará em branco para que ela possa escrever seu trabalho.



Adote para as questões de números 1 a 3: $\sqrt{3} = 1,7$

1 Com base nas informações apresentadas, a altura ($2d$) do cartaz deverá ser, em centímetros, aproximadamente, igual a

- (A) 30.
- (B) 32.
- (C) 34.
- (D) 36.
- (E) 38.

2 Para colorir a área cinza do cartaz, ela utilizará canetinhas de mesma cor. Sabendo que cada canetinha colore uma área de 200 cm^2 , ela gastará, para pintar essa área,

- (A) duas canetinhas completas e mais um oitavo de uma terceira canetinha.
- (B) duas canetinhas completas e mais um quarto de uma terceira canetinha.
- (C) duas canetinhas completas e mais a metade de uma terceira canetinha.
- (D) três canetinhas completas e mais um oitavo de uma quarta canetinha.
- (E) três canetinhas completas e mais a metade de uma quarta canetinha.

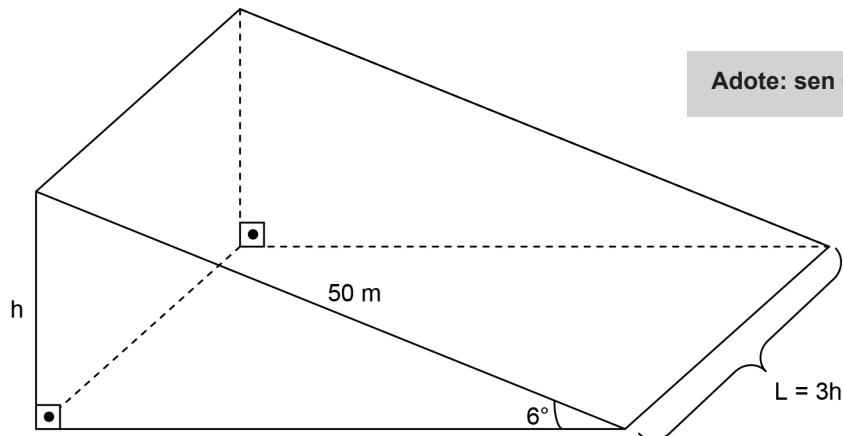
3

A razão entre as áreas colorida e branca, nesta ordem, no cartaz, é igual a

- (A) $\frac{1}{2}$
- (B) $\frac{1}{3}$
- (C) $\frac{1}{4}$
- (D) $\frac{1}{5}$
- (E) $\frac{1}{6}$

Leia o texto e observe a figura pra responder às questões de números 4 e 5.

Uma das unidades da ETEC fará uma rampa de acesso com 50 metros de comprimento e com ângulo de 6° em relação ao nível do solo. No projeto, estabeleceu-se que a largura (L) da rampa tenha medida igual a três vezes a medida da altura (h) atingida pela rampa, como mostra a figura.

**4**

Com base nas informações dadas, a largura (L) da rampa, em metros, será igual a

- (A) 10.
- (B) 15.
- (C) 20.
- (D) 25.
- (E) 30.

5

Depois de terminada a construção dessa rampa, uma pessoa que, ao subi-la, atinja exatamente $\frac{1}{3}$ da altura total da rampa, terá percorrido, em relação ao plano horizontal, um total de

- (A) $2\sqrt{11}$ m.
- (B) $3\sqrt{11}$ m.
- (C) $4\sqrt{11}$ m.
- (D) $5\sqrt{11}$ m.
- (E) $6\sqrt{11}$ m.

6

Uma pesquisa realizada com usuários de redes sociais perguntou aos entrevistados que tipo de conteúdo eles compartilhavam em suas redes. Cada entrevistado poderia escolher mais de um tipo de conteúdo. O resultado da pesquisa está registrado na tabela:

Tipo de conteúdo compartilhado	Porcentagem dos entrevistados
Texto	55%
Arquivos de mídia	25%
Emojis	20%
Texto e arquivos de mídia	8%
Texto e emojis	7%
Arquivos de mídia e emojis	6%
Texto, arquivos de mídia e emojis	2%

Nessa pesquisa, a porcentagem dos entrevistados que **somente** compartilham texto é igual a

- (A) 36%.
- (B) 38%.
- (C) 40%.
- (D) 42%.
- (E) 44%.

Leia o texto e o gráfico para responder às questões de números 7 e 8.

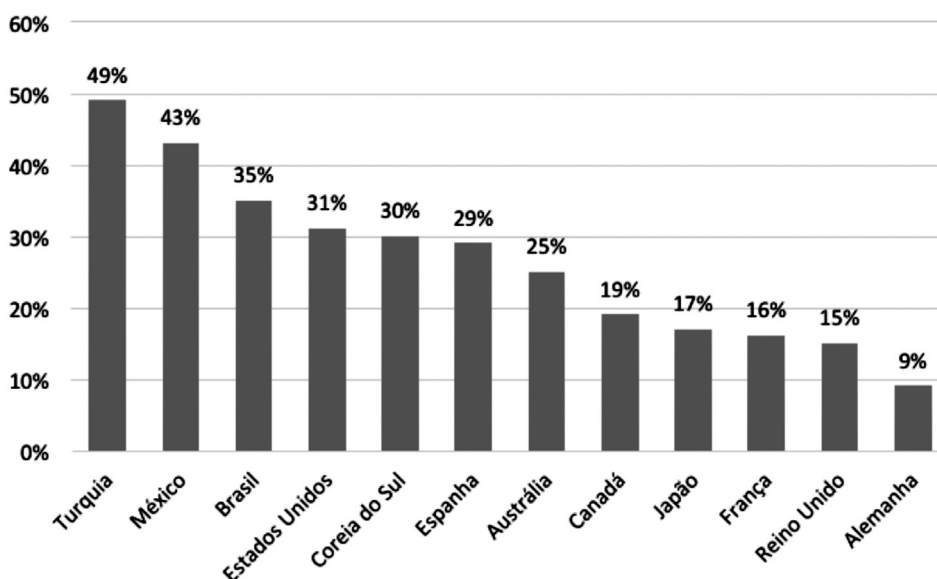
O conceito *fake news* é usado para se referir a notícias falsas ou imprecisas que são publicadas, majoritariamente, na Internet. Essa expressão, que significa literalmente «notícias falsas» (em tradução livre), já existe há bastante tempo. Entretanto, ganhou popularidade após ser usada repetidamente pelo então candidato Donald Trump, durante as últimas eleições presidenciais dos Estados Unidos, em 2016, e foi, inclusive, considerada a palavra do ano em 2017 pelo dicionário Collins.

No Brasil, não é difícil receber *fake news* em grupos no *WhatsApp* ou no *feed* do *Facebook*, onde são usadas, até mesmo, para espalhar vírus e aplicar golpes em usuários do aplicativo. As notícias falsas, no entanto, vão além de brincadeiras inocentes na Internet e têm feito vítimas reais.

Fonte: <https://tinyurl.com/yawm6hw4>. Acesso em: 10.10.2018.

O gráfico apresenta a porcentagem dos entrevistados* que disseram estar expostos a notícias falsas.

ONDE A EXPOSIÇÃO ÀS NOTÍCIAS FALSAS (FAKE NEWS) É MAIOR?



* A pesquisa foi realizada apenas nestes países durante os meses de Janeiro e Fevereiro de 2018.

Fonte dos dados: <https://tinyurl.com/y9lrrhac>. Acesso em: 10.10.2018.

7 Com base nos dados apresentados, a média da porcentagem de todos os entrevistados que disseram estar expostos a notícias falsas é igual a

- (A) 26,5%.
- (B) 27,0%.
- (C) 27,5%.
- (D) 28,0%.
- (E) 28,5%.

8 Considere que, quando a pesquisa foi realizada, a população da Austrália era de 24 000 000 de habitantes e a população do Brasil era de 208 000 000 de habitantes. Assumindo o resultado da pesquisa como verdadeiro, o número de habitantes do Brasil que estavam expostos a notícias falsas, em relação ao número de habitantes da Austrália que também estavam expostos a notícias falsas, é aproximadamente

- (A) 10 vezes maior.
- (B) 11 vezes maior.
- (C) 12 vezes maior.
- (D) 13 vezes maior.
- (E) 14 vezes maior.

Leia o texto para responder às questões de números 9 e 10.

A temperatura atual dos oceanos chegou a um ponto muito similar ao da última era interglacial, quando o nível dos mares da Terra era entre seis a nove metros maior. De acordo com estudo publicado na última edição da revista *Science*, a evidência é preocupante, pois sugere que as geleiras do planeta são muito sensíveis à mudança de temperatura nos oceanos e seu aquecimento pode provocar o gradativo aumento do nível dos mares. (...) Segundo estudo da Organização das Nações Unidas (ONU), o nível global dos mares irá aumentar entre 13 centímetros e 68 centímetros até 2050.

Fonte: <https://tinyurl.com/ybhyafzj>. Acesso em 10.10.2018. Adaptado.

9

Suponha que o nível global dos mares irá aumentar 50 cm até 2050. Sabendo que a área total da superfície dos mares é de $361\,000\,000\text{ km}^2$, o aumento no volume global dos mares será, em m^3 , igual a

- (A) $1,805 \times 10^{11}$.
- (B) $1,805 \times 10^{12}$.
- (C) $1,805 \times 10^{13}$.
- (D) $1,805 \times 10^{14}$.
- (E) $1,805 \times 10^{15}$.

10

Suponha que o aumento do nível global dos mares seja causado exclusivamente pelo derretimento do gelo polar. A massa de gelo polar que deve ser derretida para que o aumento do nível global dos mares seja de 50 cm é, em kg, aproximadamente, igual a

- (A) $1,7 \times 10^{16}$.
- (B) $1,7 \times 10^{17}$.
- (C) $1,7 \times 10^{18}$.
- (D) $1,7 \times 10^{19}$.
- (E) $1,7 \times 10^{20}$.

Adote: Densidade do gelo polar = 917 kg/m^3

Lembre-se: $\text{densidade} = \frac{\text{massa}}{\text{volume}}$

Leia o texto para responder às perguntas de números 11 a 13.

Um grupo de amigos decidiu participar de um jogo de escapada conhecido como “*Escape room*”. Nesse jogo, os participantes são trancados dentro de uma sala e devem resolver uma série de enigmas para “escapar” (sair) da sala.

11 Ao entrarem na sala, eles encontraram dois blocos de madeira de massas x e y , em gramas, apoiados numa bancada. Ao lado, havia um papel com os seguintes dizeres: “O quádruplo de x mais o dobro de y resulta em 1 400. O dobro de x mais o quádruplo de y resulta em 1 000. A senha do cadeado é igual ao valor obtido numa balança digital quando os dois blocos são colocados simultaneamente.” Abaixo, eles viram um baú com um cadeado de combinação com 3 dígitos e decidiram abri-lo. Sabendo que eles conseguiram abrir o cadeado resolvendo esse enigma, o código utilizado foi

- (A) 250.
- (B) 300.
- (C) 350.
- (D) 400.
- (E) 450.

12 Abrindo o baú, eles encontraram um pergaminho com o texto abaixo.

$$\begin{aligned} a + b &= 5 \\ a - b &= 2 \\ \frac{(a - b) \cdot (a^2 + 2ab + b^2)}{a^2 - b^2} &= x \end{aligned}$$

A chave de número x abre o armário.

Próximo ao baú, havia um armário e, ao lado, 5 chaves penduradas com os números de 1 a 5. Sabendo que eles conseguiram abrir o armário, a chave escolhida foi a de número

- (A) 1.
- (B) 2.
- (C) 3.
- (D) 4.
- (E) 5.

13 Finalmente, no armário eles encontraram o enigma final, que lhes daria um código de acesso para sair da sala.

ENIGMA FINAL

$$2x^2 - 24x + 6 = 0$$

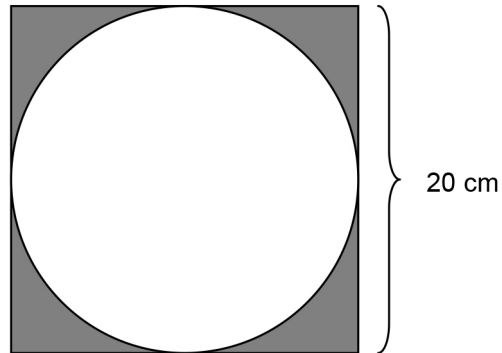
Código: SPSP

Ao lado da porta de saída, havia um teclado numérico com 10 dígitos de 0 a 9. Um dos amigos entendeu que **S** significava a soma e **P** o produto das raízes da equação do 2º grau dada e calculou os valores. Outro amigo decidiu então digitar no teclado a sequência numérica equivalente à Soma-Produto-Soma-Produto (**SPSP**). Ao terminar de digitar os 6 números, a porta se abriu! O código que eles digitaram foi

- (A) 123321.
- (B) 123123.
- (C) 312123.
- (D) 321321.
- (E) 312312.

Leia o texto e observe a figura para responder às questões de números 14 e 15.

Uma arquiteta projetou a construção de uma piscina em formato circular. Em seu projeto, ela inscreveu um círculo em um quadrado com lados de 20 cm, como mostra a figura.



Escala 1:100

14 Com base nos dados apresentados, a área pintada na figura, em cm^2 , é igual a

- (A) $200 - 100\pi$.
- (B) $200 - 200\pi$.
- (C) $400 - 100\pi$.
- (D) $400 - 200\pi$.
- (E) $400 - 400\pi$.

15 Utilizando a escala dada e $\pi = 3,1$, após a construção, o comprimento do contorno da piscina, em metros, será aproximadamente igual a

- (A) 12,4.
- (B) 124.
- (C) 6,2.
- (D) 62.
- (E) 620.

PORTUGUÊS

Leia o trecho do segundo capítulo do romance Iracema e responda às questões de números 16 a 18.

Além, muito além daquela serra, que ainda azula no horizonte, nasceu Iracema.²

Iracema, a virgem dos lábios de mel, que tinha os cabelos mais negros que a asa da graúna, e mais longos que seu talhe de palmeira.

O favo da jati não era doce como seu sorriso; nem a baunilha recendia no bosque como seu hálito perfumado. Mais rápida que a corça selvagem, a morena virgem corria o sertão e as matas do Ipu¹, onde campeava sua guerreira tribo, da grande nação tabajara. O pé grácil e nu, mal roçando, alisava apenas a verde pelúcia que vestia a terra com as primeiras águas.

Um dia, ao pino do Sol, ela repousava em um claro da floresta. Banhava-lhe o corpo a sombra da oiticica, mais fresca do que o orvalho da noite. Os ramos da acácia silvestre esparziam flores sobre os úmidos cabelos. Escondidos na folhagem os pássaros ameigavam o canto.

Disponível em: <https://tinyurl.com/y9b94sq4>. Acesso em 06.10.18

16 Iracema (1865), romance do famoso escritor brasileiro, José de Alencar, foi um marco para a libertação formal, uma vez que se trata de uma tentativa de fundir poesia e prosa. Esse trecho do romance é marcado pela presença de figuras de linguagem, que caracterizam a escrita desse autor.

Assinale a alternativa que contém as figuras de linguagem mais presentes no trecho.

- (A) Anáforas e Metáforas
- (B) Antíteses e Onomatopeias
- (C) Comparações e Antíteses
- (D) Onomatopeias e Anáforas
- (E) Metáforas e Comparações

17 De acordo com a leitura do trecho, é possível afirmar que

- (A) a construção dessa narrativa se dá na junção entre poesia e música, priorizando a sonoridade da escrita.
- (B) a construção narrativa é marcada pela linearidade, em que os fatos são narrados na ordem em que acontecem.
- (C) existe a tentativa da busca pela perfeição estética textual, assim como a imitação dos modelos clássicos greco-romanos.
- (D) a linguagem utilizada no trecho preza pela objetividade, porque as palavras escolhidas apresentam um sentido coloquial.
- (E) a personagem é associada a elementos da natureza brasileira, o que demonstra uma tendência nacionalista na literatura.

18 A organização de termos na construção de determinados enunciados pode acontecer sob duas formas:

- ✓ Ordem Direta (sujeito → predicado → complemento) como em: “a morena virgem corria o sertão e as matas do Ipu”¹; ou
- ✓ Ordem Indireta/Inversa como em: “Além, muito além daquela serra, que ainda azula no horizonte, nasceu Iracema”².

Assinale a alternativa em que estão associados corretamente o tipo de ordem de construção e o exemplo respectivo.

- (A) Ordem direta: “O favo da jati não era doce como seu sorriso;”
- (B) Ordem direta: “Escondidos na folhagem os pássaros ameigavam o canto.”
- (C) Ordem direta: “Mais rápida que a corça selvagem, a morena virgem corria [...]”
- (D) Ordem indireta: “Iracema [...]que tinha os cabelos mais negros que a asa da graúna”
- (E) Ordem indireta: “Os ramos da acácia silvestre esparziam flores sobre os úmidos cabelos”

Leia o poema e responda às questões de números 19 e 20.

Antes do Nome – Adélia Prado, in 'Bagagem'

Não me importa a palavra, esta corriqueira.
Quero é o esplêndido caos de onde emerge a sintaxe,
os sítios escuros onde nasce o «de», o «aliás»,
o «o», o «porém» e o «que», esta incompreensível
muleta que me apoia.
Quem entender a linguagem entende Deus
cujo Filho é Verbo. Morre quem entender.
A palavra é disfarce de uma coisa mais grave, surda-muda,
foi inventada para ser calada.
Em momentos de graça, infrequentíssimos,
se poderá apanhá-la: um peixe vivo com a mão.
Puro susto e terror.

Disponível em: <https://tinyurl.com/ybbvtbcz>. Acesso em 10.10.18

19 As palavras e expressões de uma língua podem ser expressas de modo conotativo e denotativo. No sentido conotativo, o significado depende do contexto e situações particulares de uso. Já no sentido denotativo, o sentido é literal ou referencial.

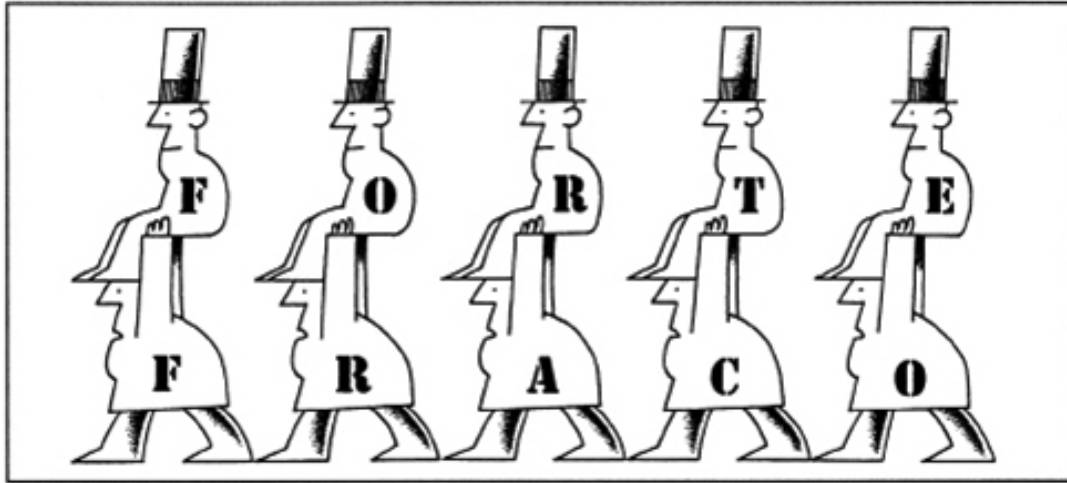
Assinale a alternativa em que há o uso da linguagem denotativa no verso do poema.

- (A) “Puro susto e terror.”
- (B) “muleta que me apoia”
- (C) “os sítios escuros onde nasce o «de»,”
- (D) “Quero é o esplêndido caos de onde emerge a sintaxe,”
- (E) “A palavra é disfarce de uma coisa mais grave, surda-muda”

20 As palavras incompreensível e inrequentíssimos, utilizadas no poema, apresentam o mesmo prefixo de origem latina **in-**.

Esse prefixo possui o sentido de

- (A) separação, ação contrária.
- (B) afastamento, separação.
- (C) negação, contrariedade.
- (D) anterioridade, procedência.
- (E) movimento, posição em frente.



Disponível em: <https://tinyurl.com/ybb8tngp>. Acesso em 12.10.18

O cartum de Cauly, famoso desenhista e artista plástico brasileiro, apresenta uma colaboração entre a linguagem textual e imagética. A ferramenta utilizada pelo autor para passar sua mensagem ao leitor, em ambas as linguagens, é uma relação lexical estudada na Semântica.

Assinale a alternativa que contém a relação lexical presente no cartum.

- (A) hiperonímia, pois há uma relação hierárquica de significados de imagem e palavras.
- (B) paronímia, pois há alteração de sentido as palavras que são parecidas na pronúncia e escrita.
- (C) antonímia, pois a relação que se estabelece entre imagem e palavras apresenta sentidos opostos.
- (D) ambiguidade, pois há inadequação, causando uma duplicidade de sentido somente entre as palavras.
- (E) homonímia, pois as palavras apresentam a mesma estrutura fonológica, mas com significados distintos.

Leia o texto e responda às questões de números 22 e 23.

Inconstâncias dos bens do mundo – *Gregório de Matos*

Nasce o Sol, e não dura mais que um dia,
Depois da Luz se segue a noite escura,
Em tristes sombras morre a formosura,
Em contínuas tristezas a alegria.

Porém, se acaba o Sol, por que nascia?
Se é tão formosa a Luz, por que não dura?
Como a beleza assim se transfigura?
Como o gosto da pena assim se fia?

Mas no Sol, e na Luz falte a firmeza,
Na formosura não se dê constância,
E na alegria sinta-se tristeza.

Começa o mundo enfim pela ignorância,
E tem qualquer dos bens por natureza
A firmeza somente na inconstância.

Disponível em <https://tinyurl.com/ptt3yga>. Acesso em: 25.10.18

22 No poema, a ideia que funciona como fio condutor no desenvolvimento dos versos é a inconstância dos fatos e elementos da vida.

Tendo isso em vista, assinale a alternativa que contém o verso que apresenta uma ideia oposta a essa assim como sua explicação.

- (A) segundo, pois trata de uma sequência de atos, exemplificada pelo fim do dia.
- (B) terceiro, pois a ideia de sombra retrata a vida e tudo o que nela acontece.
- (C) sexto, pois o questionamento feito pelo eu lírico denota a dubiedade da realidade.
- (D) décimo segundo, pois trata do surgimento do mundo e com ele o início de sua incultura.
- (E) décimo quarto, pois fala da única certeza do eu lírico: a manutenção da mudança.

23 Gregório de Matos, conhecido como o primeiro poeta brasileiro, fez parte do período de produção artística brasileiro chamado Barroco. Uma característica muito presente nesse período é a dualidade, transposta para o poema do autor por meio da figura de linguagem *paradoxo*.

Assinale a alternativa em que há o verso que corresponde a essa figura de linguagem.

- (A) “Como a beleza assim se transfigura?”
- (B) “Como o gosto da pena assim se fia?”
- (C) “E, na alegria, sinta-se tristeza.”
- (D) “enfim pela ignorância”
- (E) “E tem qualquer dos bens por natureza.”

Leia os trechos do poema *E agora, José?* de Carlos Drummond de Andrade e responda às questões de números 24 e 25.

E agora, José?

E agora, José?

A festa acabou,

a luz apagou,

o povo sumiu,

a noite esfriou,

e agora, José?

e agora, você?

você que é sem nome,

que zomba dos outros,

você que faz versos,

que ama, protesta?

e agora, José?

Está sem mulher,

está sem discurso,

está sem carinho,

já não pode beber,

já não pode fumar,

cuspir já não pode,

a noite esfriou,

o dia não veio,

o bonde não veio,

o riso não veio,

não veio a utopia

e tudo acabou

e tudo fugiu

e tudo mofou,

e agora, José?

E agora, José?

Sua doce palavra,

seu instante de febre,

sua gula e jejum,

sua biblioteca,

sua lavra de ouro,

seu terno de vidro,

sua incoerência,

seu ódio — e agora? [...]

Disponível em: <https://tinyurl.com/y9j6exoj>. Acesso em: 09.10.18

24 Segundo os trechos do poema, é possível afirmar que

- (A) as ações não concluídas despertam em José um desejo de mudança.
- (B) o contexto trazido pelo poema trata somente de situações hipotéticas.
- (C) o eu lírico procura, mediante as adversidades, demonstrar que José encontra-se sem saída.
- (D) a repetição da pergunta que dá título ao poema acontece para reiterar a ignorância de José.
- (E) o nome José faz referência a uma pessoa que não se apresenta como o sujeito das ações descritas, mas um paciente.

25 O valor semântico do modo verbal presente nas palavras sublinhadas na primeira estrofe colabora para a compreensão do tema do poema. O modo verbal adotado é o Indicativo no qual os enunciados são construídos apresentando uma certeza, um fato, apresentando a ideia de que os atos foram finalizados o que reforça a pergunta E agora, José?.

O tempo verbal escolhido para esses verbos também colabora para a construção do sentido, uma vez que se trata do

- (A) pretérito perfeito, pois expressa um fato ocorrido no passado e que já foi terminado.
- (B) pretérito negativo, pois expressa um fato ocorrido no passado com um sentido negativo.
- (C) pretérito imperfeito, pois expressa um fato que aconteceu no passado e ainda não terminou.
- (D) pretérito composto, pois expressa um fato ocorrido no passado e que pode se prolongar até o presente.
- (E) pretérito mais-que-perfeito, pois expressa um fato que aconteceu no passado anterior a outro já terminado.

Leia a tirinha Níquel Náusea, de Fernando Gonsales, e responda às questões de número 26 e 27.



Disponível em: <https://tinyurl.com/y8h9asg3>. Acesso em 11.10.18

26 Na tirinha, o Rato Ruter faz um pedido a Níquel: um pedaço de seu queijo. No entanto, Níquel não entende o pedido. Assim, o humor da tira é gerado, pois Níquel

- (A) parece não prestar atenção ao pedido nos dois primeiros quadrinhos.
- (B) deixa claro não querer compartilhar seu queijo antes de uma ordem expressa.
- (C) só entende o pedido por meio da linguagem informal e do grito, expresso pelas letras em negrito.
- (D) tem em suas mãos um objeto que não se trata de uma substância e nem uma guloseima, palavras expressas como sugestão.
- (E) entende a solicitação desde o primeiro quadrinho, mas só resolve respondê-la quando seu interlocutor usa palavras de seu repertório.

27 O pedido feito por Ruter fica evidente pela escolha do modo verbal Imperativo, no qual o valor semântico é de um pedido ou ordem, e da colocação pronominal adequada para esse caso: a ênclise.

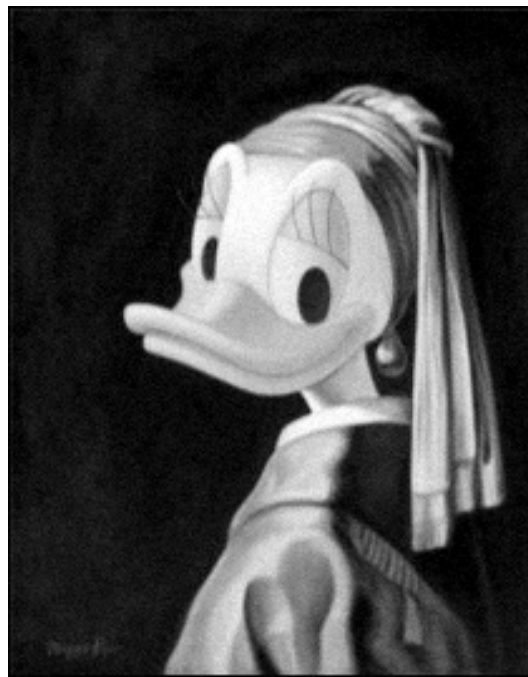
Assinale a alternativa em que o enunciado também segue as mesmas características.

- (A) Pretendeu-se resolver toda a prova.
- (B) Modificou a resposta, tornando-a correta.
- (C) Importava-se somente com o sucesso no processo.
- (D) Entre e sente-se em seu lugar para começarmos a avaliação.
- (E) A professora ajudou o aluno, dando-lhe instruções sobre o exame.

IMAGEM 1



IMAGEM 2



Disponível em: <https://tinyurl.com/y9pg6tfn>. Acesso em: 09.10.18

A primeira imagem se trata de uma pintura a óleo, de 1665, do artista neerlandês Johannes Vermeer, intitulada de *Moça com brinco de pérola*. Ao lado dela, vê-se uma personagem muito famosa no mundo dos desenhos animados.

O recurso empregado para aproximação entre as imagens é chamado de

- (A) linearidade, visto que a imagem 2 foi desenvolvida antes da imagem 1.
- (B) intertextualidade, visto que há uma influência da imagem 1 para a criação da imagem 2.
- (C) complementaridade, visto que a imagem 2 complementa o sentido descrito na imagem 1.
- (D) periodicidade, visto que as duas imagens denotam uma temática recorrente ao longo da história.
- (E) subjetividade, visto que a imagem 1 e a imagem 2 apresentam modos de interpretação diferente para cada pessoa.

Leia um trecho da peça teatral, *Romeu e Julieta*, de Shakespeare, e responda às questões de números 29 e 30.

ROMEU E JULIETA, ATO II, Cena II – Jardim dos Capuletos. Entra Romeu.

ROMEU – Só ri das cicatrizes quem ferida nunca sofreu no corpo.

(Julieta aparece na janela.)

Mas silêncio! Que luz se escoia agora da janela? Será Julieta o sol daquele oriente? Surge, formoso sol, e mata a lua cheia de inveja, que se mostra pálida e doente de tristeza, por ter visto que, como serva, és mais formosa que ela.

[...]

JULIETA – Ai de mim!

ROMEU – Oh, falou! Fala de novo, anjo brilhante, porque és tão glorioso para esta noite,

[...]

JULIETA – Romeu, Romeu! Ah! por que és tu Romeu? Renega o pai, renuncie o seu nome; ou então, se não quiseses, jura ao menos que amor me tens, porque uma Capuleto deixarei de ser logo.

ROMEU (à parte) – Continuo ouvindo-a mais um pouco, ou lhe respondo?

JULIETA – Meu inimigo é apenas o teu nome. Continuaras sendo o que és, se acaso Montecchio tu não fosses. Que é Montecchio? Não será mão, nem pé, nem braço ou rosto, nem parte alguma que pertença ao corpo. Sê outro nome. Que há num simples nome? O que chamamos rosa, sob uma outra designação teria igual perfume. Assim Romeu, se não tivesse o nome de Romeu, conservara a tão preciosa perfeição que dele é sem esse título. Romeu, risca teu nome, e, em troca dele, que não é parte alguma de ti mesmo, fica comigo inteira.

ROMEU – Sim, aceito tua palavra. Dá-me o nome apenas de amor, que ficarei rebatizado. De agora em diante não serei Romeu.

[...]

JULIETA – Dize-me como entraste e porque vieste. Muito alto é o muro do jardim, difícil de escalar, sendo o ponto a própria morte - se quem és atendermos - caso fosses encontrado por um dos meus parentes.

ROMEU – Do amor as lestes asas me fizeram transvoar o muro, pois barreira alguma conseguirá deter do amor o curso, tentando o amor tudo o que o amor realiza. Teus parentes, assim, não poderiam desviar-me do propósito.

JULIETA – No caso de seres visto, poderão matar-te.

ROMEU – Ai de mim! Há mais risco em seu olhar do que em suas espadas. Seu carinho é a única barreira ao seu rancor. [...]

Disponível em: <https://tinyurl.com/yazkgdux>. Acesso em: 12.10.18

29 A partir da leitura do texto, é possível afirmar que

- (A) a relação amorosa entre Romeu e Julieta está sendo terminada naquele momento.
- (B) Julieta recusa seu próprio sobrenome Montecchio para evitar problemas posteriores.
- (C) o conflito estabelecido entre Julieta e Romeu deve-se somente por seus sobrenomes.
- (D) a personagem Romeu vai até a casa de Julieta, pois estava fugindo de seus parentes.
- (E) Romeu vive um dilema decorrente da dúvida se deve ou não continuar conversando com Julieta.

30 A coesão referencial é muito importante na construção de um texto, pois garante que não haja uma repetição excessiva de termos garantindo uma leitura mais fluida.

Releia os trechos.

Trecho I – “Assim Romeu, se não tivesse o nome de Romeu, conservara a tão preciosa perfeição que **dele** é sem esse título [...]”

Trecho II – “Há mais risco em **seu** olhar do que em **suas** espadas”.

Os elementos destacados nos dois trechos fazem referência, respectivamente, aos termos

- (A) Romeu, Julieta e os parentes de Julieta.
- (B) perfume, amor e soldados.
- (C) inimigo, Julieta e barreiras.
- (D) Romeu, barreira e soldados.
- (E) perfume, amor e os parentes de Julieta.

ACESSO DIRETO A 2ª SÉRIE DO ENSINO MÉDIO

Exame: 16/12/2018 (domingo), às 13h30min

FOLHA DE RESPOSTAS INTERMEDIÁRIAS

Nome do(a) candidato(a): _____ Nº de inscrição: _____

Caro(a) candidato(a),

1. Responda a todas as questões contidas neste caderno e, depois, transcreva as alternativas assinaladas para esta Folha de Respostas Intermediária.
2. Preencha os campos desta Folha de Respostas Intermediária, conforme o modelo a seguir:

A	B	<input checked="" type="checkbox"/>	D	E
---	---	-------------------------------------	---	---

3. Não deixe questões em branco.
4. Marque com cuidado e assinale apenas uma resposta para cada questão.
5. Posteriormente, transcreva todas as alternativas assinaladas nesta Folha de Respostas Intermediária para a Folha de Respostas Definitiva, utilizando **caneta esferográfica de tinta preta ou azul**.

PROVA (30 RESPOSTAS)

RESPOSTAS de 01 a 15					
01	A	B	C	D	E
02	A	B	C	D	E
03	A	B	C	D	E
04	A	B	C	D	E
05	A	B	C	D	E
06	A	B	C	D	E
07	A	B	C	D	E
08	A	B	C	D	E
09	A	B	C	D	E
10	A	B	C	D	E
11	A	B	C	D	E
12	A	B	C	D	E
13	A	B	C	D	E
14	A	B	C	D	E
15	A	B	C	D	E

RESPOSTAS de 16 a 30					
16	A	B	C	D	E
17	A	B	C	D	E
18	A	B	C	D	E
19	A	B	C	D	E
20	A	B	C	D	E
21	A	B	C	D	E
22	A	B	C	D	E
23	A	B	C	D	E
24	A	B	C	D	E
25	A	B	C	D	E
26	A	B	C	D	E
27	A	B	C	D	E
28	A	B	C	D	E
29	A	B	C	D	E
30	A	B	C	D	E

**NÃO AMASSE,
NÃO DOBRE E
NEM RASURE
ESTA FOLHA.**

Portaria CEETEPS-GDS nº 2327, de 18 de outubro de 2018.

DAS LISTAS DE CLASSIFICAÇÃO GERAL E DE CONVOCAÇÃO PARA MATRÍCULAS PARA O INGRESSO, PARA O ACESSO E PARA A ESPECIALIZAÇÃO

Artigo 25 – § 3º - A divulgação das "listas de convocação", bem como as matrículas dos candidatos classificados no Processo Seletivo-Vestibulinho, do 1º semestre de 2019, serão realizadas nas seguintes datas, desde que não seja feriado municipal na cidade onde a Etec está sediada. A continuidade será no próximo dia útil após o feriado:

1. Divulgação da 1ª lista de convocação e matrícula: 17 e 18/01/2019;
2. Divulgação da 2ª lista de convocação: 21/01/2019;
3. Matrícula dos classificados da 2ª lista: 22 e 23/01/2019.

§ 4º – Posteriormente, poderão ser afixadas outras listas na Etec/Extensão de Etec (Classe Descentralizada), além das previstas nos parágrafos anteriores deste Artigo. O candidato deverá acompanhar junto à Etec/Extensão de Etec (Classe Descentralizada) em que pretende estudar, os dias em que serão afixadas.

§ 5º – O candidato convocado em qualquer uma das listas que não efetuar sua matrícula na data marcada perderá o direito à vaga e seu nome não constará de quaisquer outras listas que porventura sejam divulgadas.

§ 6º – O candidato deverá verificar o horário para a matrícula junto à Etec/Extensão de Etec (Classe Descentralizada) em que pretende estudar, pois é responsabilidade desta estabelecer o devido horário.

DOS DOCUMENTOS PARA MATRÍCULA DO INGRESSO.

Artigo 28 – A matrícula dos candidatos convocados para vagas remanescentes da 2ª série do Ensino Médio dependerá da apresentação dos seguintes documentos:

- I- Requerimento de matrícula (fornecida pela Etec no dia);
- II- 2 (duas) fotos 3x4 recentes e iguais;
- III- Documento de identidade, fotocópia e apresentação do original, expedido pela Secretaria de Segurança Pública (RG), pelas Forças Armadas ou pela Polícia Militar ou Cédula de Identidade de Estrangeiro (RNE), dentro da validade;
- IV- CPF, fotocópia e apresentação do original;
- V- Histórico Escolar da 1ª série do Ensino Médio, uma fotocópia simples com a apresentação do original ou Declaração de Conclusão da 1ª série do Ensino Médio, assinada por agente escolar da escola de origem, documento original.